

🌟 **ผู้นำของสันติอโศก : ท่านสมณะโพธิรักษ์**



☉ ช่วงครอง “ชุดขาว” : ช่วงแห่งการถูกบีบคั้น เอาความทุกข์ลำบาก มาเป็นเครื่องตัดตน เป็นโอกาสสอบธรรมสมรรถนะของคนได้อย่างดี



### ศีลวัตรและกิจวัตรของนักปฏิบัติชาวอโศก

๑. สมณะ สามเณร ลิกขมาตุ **ไม่สะสมเงินทอง**ในรูปแบบใดๆ
๒. นักปฏิบัติธรรมที่สมาทานศีล กินอาหาร**วันละมื้อเดียว** ลุกจากที่แล้วไม่รับของกินเล่น ของว่างใดๆ อีก ไม่ว่าจะเป็นน้ำชา กาแฟ หรือน้ำอัดลม มีเพียงน้ำเปล่าเท่านั้น
๓. นักปฏิบัติธรรมจะ**ไม่นอนกลางวัน** ยกเว้นจำเป็นเพราะเจ็บป่วย
๔. นักปฏิบัติธรรม**ไม่สวมรองเท้า** ไม่ใช้ยามหรือร่มเพื่อฝึกปฏิบัติภาวะคนจน เจริญรอยตามบาทพระศาสดา พระพุทธเจ้าก็ทรงเดินด้วยเท้าเปล่าไปทุกแห่งหน (ทั้งๆ ที่มีโอกาสสวมฉลองพระบาททอง) เราจึงต้องฝึก **“กล้าจน”**
๕. นักปฏิบัติธรรมชาวอโศก จะ**ไม่ใช้ไสยศาสตร์** เตรีจฉานวิชา เช่น ทำนายบุคคลิกลักษณะพรหมน้ำมนต์ แจกพระเครื่อง ซึ่งจะทำให้คนยิ่งหลงมกมาย
๖. นักปฏิบัติชาวอโศกออกบวช**เพื่อมรรค-ผล-นิพพาน** มิใช่เพื่อวัตถุประสงค์อื่น เช่น บวชตามจารีตประเพณี หรือเพื่อลาภยศสรรเสริญ
๗. **อาหารมังสวิรัต** เป็นอาหารที่เหมาะสมกับนักปฏิบัติธรรมเพื่อหลีกเลี่ยงวิบากเวรภัย และเพิ่มคุณบรสิฐุทธิในการวิริตศีลข้อหนึ่งให้ยิ่งขึ้น ดังนั้น มนุษย์จึงควรหยุดฆ่าสัตว์เพื่อเอามาเป็นอาหาร หรือไปซื้อมาทำอาหารซึ่งเป็นบาปทั้งส่วนตนและสังคม




**กิจวัตรประจำวันของสมณะ** เพื่อเป็นการปฏิบัติโดยตรง  
ใช้อุทมการณ์เพื่อมนุษยชาติมาฝึกฝนศีล-สมาธิ-ปัญญา




### ท่านรู้หรือยัง ? (ทัศนคติการถวายของแก่นักบวช-พระ) :

- ๑. ไม่ควรใส่บาตรพระด้วยเงินทอง** หรืออาหารดิบ เช่น ข้าวสาร เพราะศีลของพระนั้นจะสะสมเงินทองหรืออาหารไม่ได้ เมื่อฉันเสร็จแล้วต้องคว่ำบาตร จะมีเก็บไว้ไม่ได้แม้เงินสักบาท หรือข้าวเพียงเมล็ดเดียว
- ๒. ไม่ควรนำดอกไม้ใส่บาตรพระ** เพราะเมื่อพระรับไปแล้วก็ต้องนำไปวางทิ้ง โดยไม่เกิดประโยชน์ใดๆ และดอกไม้ ของหอม หรือของสวยงามต่างๆ ผู้ที่มีศีล ๘ ต้องเลิกใช้ตามศีลข้อ ๗ ที่ระบุไว้ว่า **“มालาคันธวิเลปนฯ เวรมณี”** ซึ่งแปลว่า ดอกไม้ของหอม และเครื่องพอกทา (เครื่องสำอาง) เป็นสิ่งที่ผู้ตั้งใจรักษาศีล ๘ ขึ้นไปพึงงดเว้น
- ๓. ในการบูชาใดๆ พระพุทธองค์ได้ตรัสไว้ว่า “การปฏิบัติบูชา” เป็นการบูชาอันสูงสุด** ดังนั้นชาวพุทธที่ดีจึงควรพากันงดเว้นจากอบายมุข ถึงศีล ๕ รักษาศีล ๘ แทนการจุดธูปเทียนบูชาซึ่งเป็นการบูชาตามลัทธิของศาสนาพราหมณ์ **การถือศีล ๕ ละอบายมุขได้** ย่อมเป็นการปฏิบัติบูชาที่จะก่อให้เกิดอานิสงส์ (ประโยชน์) ใหญ่ ทั้งแก่ตนเองและสังคมอย่างมากมาย





**สิกขมาตุ (ศีล ๑๐) :** ต้องผ่านการฝึกฝนตัดครองอย่างเข้มงวด จึงจะได้บวช โดยมีกรอบสัดส่วนการเติบโตของสมณะ ๔ รูป ต่อสิกขมาตุ ๑ รูป และเป็นเรื่องใหม่ของโศกที่ไม่เกี่ยวกับกรรมการศาสนาที่คุมเรื่อง “สิกขมานา”




 **ชีวิตที่อิสระและบริสุทธิ์** : พึ่งตน กินน้อย ใช้น้อย ทำงานให้มาก  
ที่เหลือจุนเจือองค์กร มูลนิธิ หรือเสียสละให้สังคม

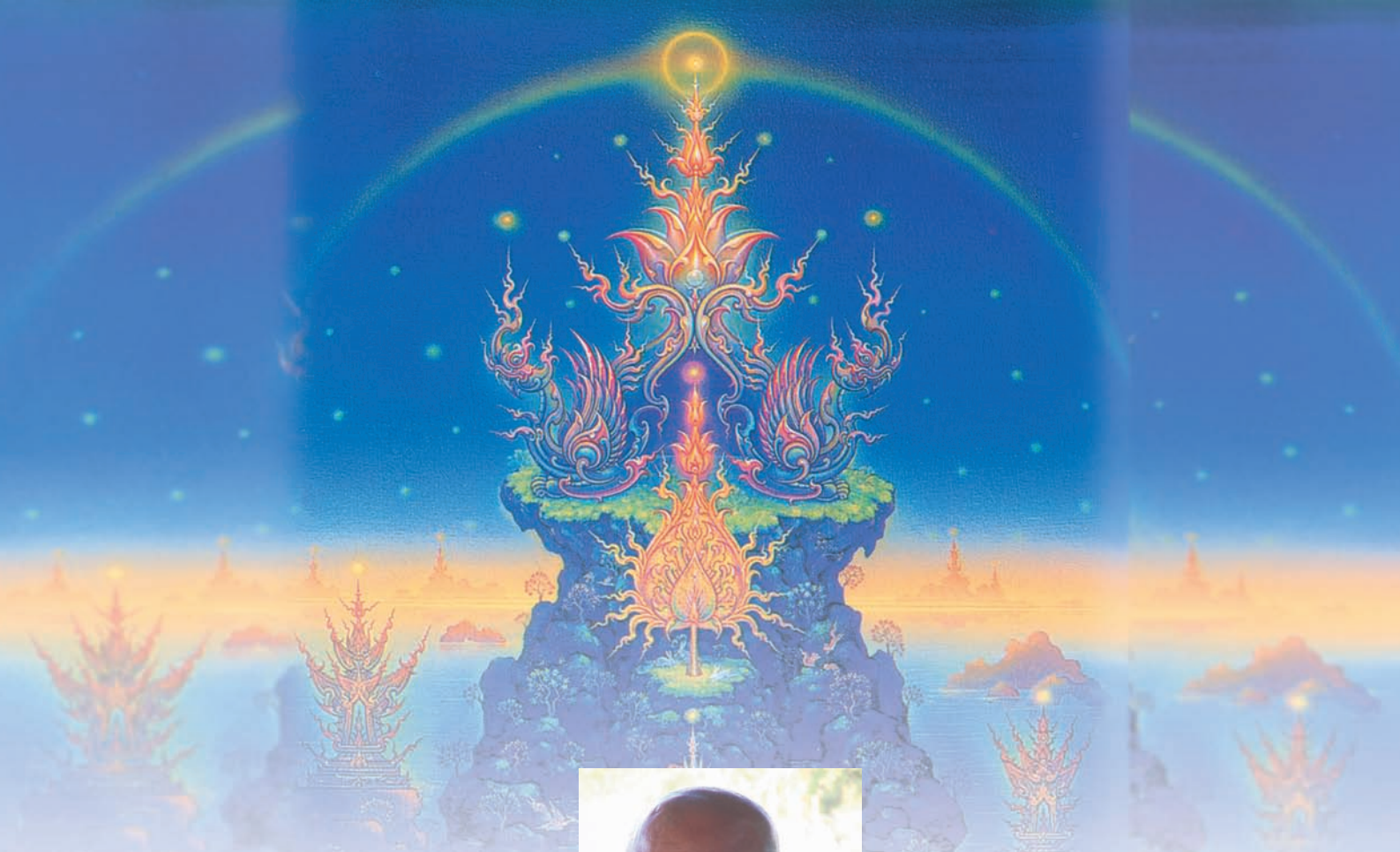


 **ข้าว-ผ้า-ยา-บ้าน** (ปัจจัยสี่) : ความต้องการวัตถุต่ำสุด  
 เสียสละสูงสุด ไม่อ้วนอโรงขอโตๆ มุ่งนิพพานเป็นเป้าหมาย






**การก่อสร้างที่เรียบง่าย :** นอกจากเพื่อการใช้สอยที่ประหยัดแล้ว ยังควบคุมไม่ให้เกิดการประดับประดาหยาบเกินเลย




🍁 การศึกษาบุญนิยม : คุณธรรม ๕๐% ขยันบริการ ๓๕%  
การเรียนรู้ ๒๕% คือมาตรฐานวัดพัฒนาการของชาวโศก



**กสิกรรมไร้สารพิษ** : ส่งเสริมและอบรมเทคนิคด้านกสิกรรมไร้สารพิษ (เพื่อฟื้นฟูสภาพแวดล้อมและอาหารที่เป็นพิษ) จนเกิดเป็นเครือข่ายนักร้อยหมู่บ้าน




 พาณิชัยบัญญัติ ๕ ระดับ : ๑. กำไรไม่เกิน ๑๕% ๒. ราคาเท่าทุน ๓. ต่ำกว่าทุน ๔. แจกฟรี



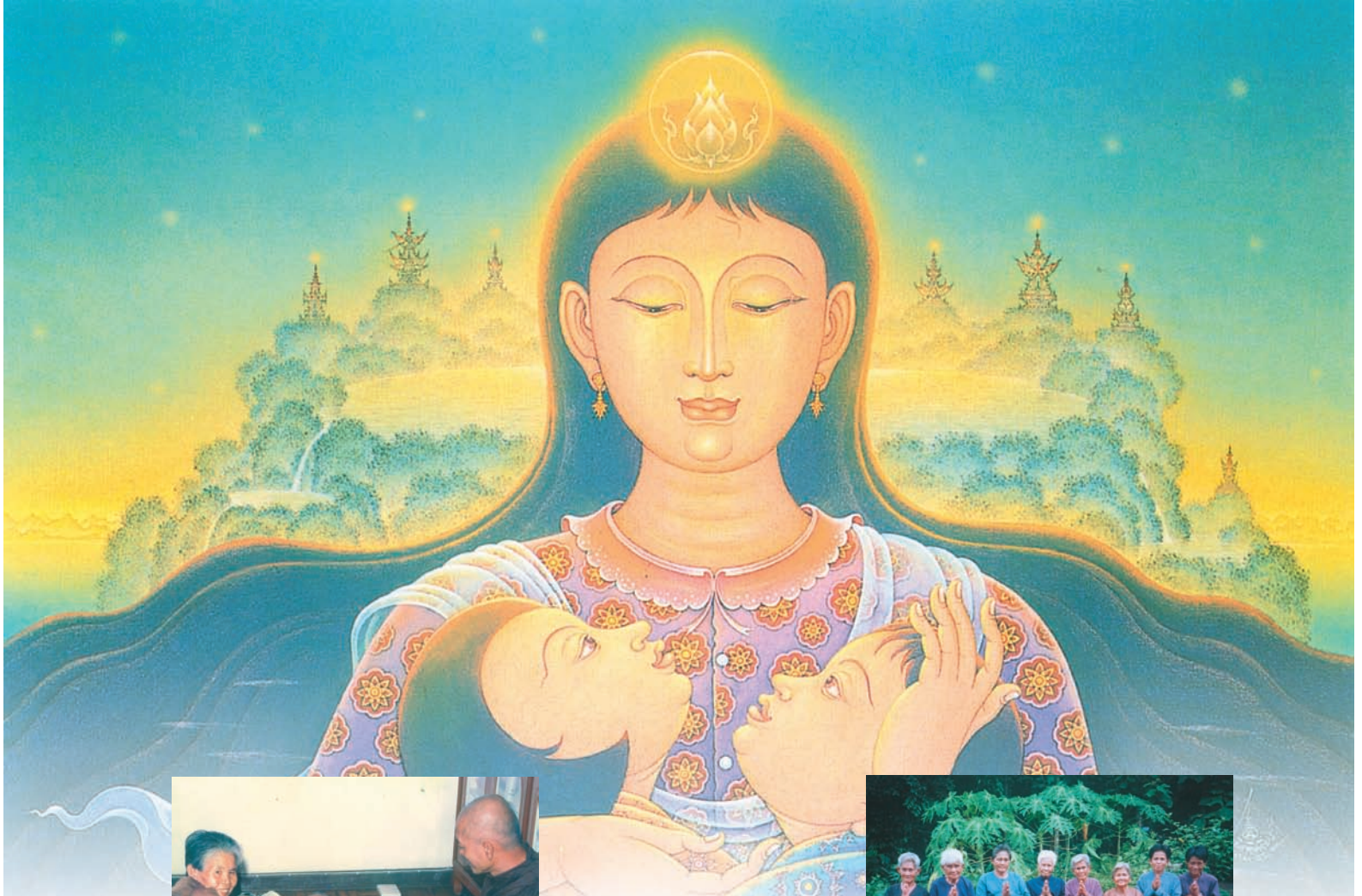
⊗ **ผลิตภัณฑ์ของชาวโศก** : สนับสนุนผลิตภัณฑ์ไร้สารพิษ  
ในระดับคุณภาพดี ราคาถูก





 **แบบอย่างทางการเมือง :** อุทิศตนเสียสละอย่างแท้จริง บริการเพื่อประชาชน ไม่หวังสิ่งตอบแทน (แม้แต่เงินเดือน) ไม่หาเสียง ขจัดทุจริตคอร์รัปชัน ไม่กลัวอำนาจอธรรม



🎯 **สุขคู่ปฏิบัติธรรม** : เตรง์ครัดที่ตน ฟอนปรนผู้อื่น ลดละกิเลส  
 เพิ่มพูนปัญญาบุญนิยม ถึงสุขได้โดยไม่รู้สึกขาดแคลนวัตถุ



  **เกิดแก่เจ็บตาย** : พึ่งเกิดพึ่งแก่พึ่งเจ็บพึ่งตายกันได้ ไร้กังวลในการดำรงชีพอยู่ด้วยความดี ไม่จำเป็นต้องสะสมส่วนตัวเพื่อเลี้ยงตนยามแก่ชรา 