

บทที่ 1

บทนำ

1.1 ความเป็นมาและความสำคัญของการวิจัย

1.1.1 ปรัชญาการณ โลกทุกวันนี้ มีภาวะสับสนวุ่นวายในทุกระดับจนถึงขั้นวิกฤต อันนำมาซึ่งองค์ความรู้ที่หลากหลาย “ทฤษฎีไร้ระเบียบ” (Chaos Theory) เป็นตัวอย่างหนึ่งของความพยายามในการที่จะคลี่คลายปัญหาดังกล่าว อันเป็นอุดมการณ์พื้นฐานของมนุษย์ทุกยุคทุกสมัยมาก่อนหน้านี้ ปัจจุบันก็เช่นกัน วิถีชีวิตตามปรัชญาของเศรษฐกิจพอเพียงในพระบาทสมเด็จพระเจ้าอยู่หัวได้รับการยกย่องจากองค์การสหประชาชาติว่าสามารถรับมือกับปัญหาปัจจุบันที่มีความหลากหลายและซับซ้อนสัมพันธ์กันทั่วโลกได้อย่างมีประสิทธิภาพและควรเป็นอุดมการณ์ที่พึงมีในคริสต์ศตวรรษที่ 21 เพราะต้นเหตุของปัญหาคือความ โลกที่ไม่รู้จักพอของมนุษย์

เมื่อมีความ โลกแล้วก็ก่อให้เกิดอภิมลสาม กล่าวคือเมื่อไม่ได้สนใจก็จะแปรสภาพเป็นโทษแล้วพัฒนาเป็นโมหะที่ถลำลึกยิ่งขึ้นหมุนรอบเป็น โลกะอีก เป็นปัญหาต่อเนื่องในลักษณะงูกินหาง ถ้าหากไม่สามารถจัดการกับอวิชชาหรือโมหะ ซึ่งเป็นตัวต้นเหตุได้ เนื่องจากความหลงผิดทั้งหมดคือที่มาของปัญหาสังคม ที่มีมาทุกยุคทุกสมัยตั้งแต่โบราณกาล เป็นความไม่รู้ที่จะจัดการกับปัญหาและชีวิตให้เกิดความพอดีได้อย่างไร แต่ถ้ามีปัญญาระดับวิชาแล้วก็จะสามารถสร้างความพอดีสำหรับทุกคนได้และอย่างยั่งยืนด้วย

สมเด็จพระศาสดาได้ตรัสรู้และได้นำความรู้ดังกล่าวสั่งสอนเพื่อประโยชน์สุขแก่มหาชนมาตลอดพระชนม์ชีพ เป็นเวลา 2600 ปีมาแล้ว แม้ในบทธสวดมนต์สรรเสริญพระพุทธคุณได้กล่าวว่าพระองค์ทรงมีองค์ความรู้ (วิชา) และทรงรู้แนวทางปฏิบัติ (จรณะ) ที่จะไปสู่ความพ้นทุกข์อย่างสิ้นเชิงและยั่งยืน องค์ความรู้ก็คือวิชาจรณสัมปันโน ซึ่งหมายความว่าผู้ถึงพร้อมด้วยวิชาและจรณะนี้แหละจะเป็นคำตอบที่สำคัญแนวทางหนึ่ง ที่จะพามนุษยชาติให้พ้นวิกฤตแห่งความสับสนวุ่นวายได้ในทุกระดับ

1.1.2 อุดมการณ์และพันธกิจของพุทธบริษัท อุดมการณ์และพันธกิจเป็นสิ่งที่เสริมแรงกันเหมือนมือซ้ายกับมือขวาทำงานร่วมกัน อุดมการณ์ที่ดีต้องมีเป้าหมายและแนวทางที่ จะบรรลุเป้าหมาย ซึ่งต้องประกอบด้วยบุคคลผู้ทำหน้าที่สืบทอดที่ถือเป็นพันธกิจอย่างต่อเนื่องที่ จะดำเนินตามแนวทางนั้น ๆ จนบรรลุเป้าหมายได้ สมัยพุทธกาล บุคคลมากมายยึดถือพันธกิจที่ จะดำเนินชีวิตตามแนวทางวิชาจรณสัมปันโน จนถึงเป้าหมายตามแนวทางที่พระพุทธองค์ทรงสอน จนบรรลุอุดมการณ์โลกุตระธรรมที่เป็นความจริงแท้แน่นอนที่มีอยู่แล้วในธรรมชาติ หรือ

ปรมาตมัจจะที่ต่างจากความจริงที่ยอมรับร่วมกันในสังคมมนุษย์หรือสมมติลัจจะ โดยที่ปรมาตมัจจะดังกล่าวผู้ที่เป็นอริยบุคคลในระดับต่าง ๆ ได้เข้าถึงความจริงในระดับนี้มาแล้วมากมายในอดีต

อุดมการณ์ของพุทธนี้ เป็นความจริงอันประเสริฐของชีวิตเพื่อมนุษยชาติ เป็นสังฆธรรมสากลที่ยังคงดำรงอยู่ต่อไปตราบไคที่ยังมีมนุษย์อยู่บนโลกนี้ เป็นเสมือนลมหายใจและเลือดของมนุษย์ทุกคน โดยไม่มีการแบ่งแยก เชื้อชาติ ศิวนพรรณ วรณะ ความเชื่อ วัฒนธรรม แม้กระทั่งเพศ วัย รวมทั้งศาสนา และระดับการศึกษา พระพุทธองค์ทรงค้นพบลัจจะ ความจริงอันประเสริฐของชีวิต เพื่อความพ้นทุกข์ด้วยพระองค์เอง แล้วทรงสอนหนทางนี้แก่บุคคลทั่วไป ความพ้นทุกข์นี้เป็นความรู้ที่เกิดจากการเรียนรู้กฎเกณฑ์ที่มีอยู่ตามธรรมชาติทั้งฝ่ายทุกข์เกิดและการทำให้ทุกข์ดับ จึงเป็นสิทธิโดยชอบธรรมของมนุษยชาติที่จะสามารถเรียนรู้ถึงกฎเกณฑ์ต่าง ๆ เหล่านี้ได้ โดยไม่ต้องถูกปิดกั้นหรือตกอยู่ภายใต้กรอบของศาสนาวัฒนธรรมใด ๆ

พุทธศาสนาเป็นมิติทางสังคมของมนุษย์ที่มีชีวิตร่วมกันและควรทำประโยชน์ให้แก่กัน ขณะที่พุทธธรรมเป็นการนำเอาคำสอนของพระพุทธเจ้า คือกฎธรรมชาติดีเกี่ยวกับมนุษย์และสิ่งมีชีวิตทั้งหลายที่ค้นพบโดยพระพุทธเจ้ามาเผยแพร่ต่อสัตว์โลกทั้งหลาย โดยเฉพาะในสภาวะจิตวิญญานมนุษย์ซึ่งยังคงอยู่ในห้วงความทุกข์ ให้สามารถบรรเทาทุกข์เหล่านั้นลงหรือหลุดพ้นจากทุกข์เหล่านั้นไปได้ในที่สุด จึงเป็นสิ่งที่อยู่เหนือมิตติของศาสนาใด ๆ ศาสนาเป็นเพียงฐานรองรับการเผยแพร่และการส่งผ่านองค์ความรู้ทางธรรมไปยังคนรุ่นต่อ ๆ ไป ถ้าการส่งผ่านองค์ความรู้ทางพุทธธรรมไม่ดี ความรู้ ความเข้าใจ และความชัดเจนในธรรมะของพุทธะย่อมมีความพร่ามัวสับสน ไม่มีความชัดเจนหรืออาจไม่ครบชั้นตอน ทำให้การปรากฏตัวของพุทธธรรมมีสภาพไม่สมบูรณ์และอาจจะเลือนหายไปในที่สุด ประโยชน์ที่มนุษย์ชาติจะได้รับรู้ความจริงอันประเสริฐก็จะค่อย ๆ เลือนหายไป แต่พุทธธรรมเป็นลัจจะที่สมบูรณ์ไม่จำกัดกาลหรือกาลิก จะไม่มีการเสื่อมสภาพความสมบูรณ์ในตัวแต่อย่างใด สำคัญว่าผู้ส่งผ่านพุทธธรรมนั้นเป็นพุทธบริษัทที่มีความรู้ชัดแจ้ง ในวิชาจรณสัมปโน และยึดถือเป็นพันธกิจที่จะกระทำความรู้ดังกล่าวให้แจ้งถึงขั้นบรรลุเป้าหมายและวัตถุประสงค์ของพระบรมศาสดาอย่างยั่งยืนได้เพียงใด ซึ่งเป็นที่น่าสงสัยอยู่ว่ายังคง มีพุทธบริษัทที่ยึดถือพันธกิจนี้อยู่จำนวนมากหรือน้อยเพียงใด

เพราะมีความเข้าใจที่คลาดเคลื่อนว่า การดำรงอยู่ของพระพุทธศาสนาคือ การดำรงอยู่ของพุทธธรรม กล่าวคือ ตราบไคที่ยังมีพุทธศาสนา พุทธธรรมก็ยังคงดำรงอยู่แต่ความจริงแล้วพุทธธรรมที่สมบูรณ์นั้นต่างหาก ที่จะเป็นตัวกำหนดอายุของพระศาสนา ความเข้าใจที่ผิดเพี้ยนนี้ นำไปสู่รูปแบบของการดำรงรักษาการประพฤดิธรรมเพียงแคเปลือกของพุทธศาสนาเท่านั้น เช่น การทำพิธีกรรมต่าง ๆ การศึกษาหาความรู้เพียงแคห้วงข้อธรรมและความหมายในเชิงนิรุตติ อันเป็นปริยัติในเชิง โครงสร้างต้น โดยเชื่อว่าเป็นการสะท้อนพุทธธรรมและพุทธศาสนายังสมบูรณ์อยู่ จนทำให้สาระสำคัญของชุดวิชาพุทธ โดยเฉพาะในส่วนที่เน้นการปฏิบัติตามแนวทางที่ควรจะเป็น สูญหาย

พราเถื่อน ผุกร่อน ไปอย่างน่าเสียดาย ตัวอย่าง เช่น ชุดองค์ความรู้วิชาจรณสัมปโนที่มีความสมบูรณ์ ด้วยความรู้และวิธีการปฏิบัติที่จะดำเนินไปสู่เป้าหมาย ความเป็นพุทธะ ความเป็นอริยะ และความพ้นทุกข์โดยสิ้นเชิง ได้เจือจางลงแทบจะสูญหายไปอย่างน่าเสียดาย พุทธบริษัทจึงสมควรอย่างยิ่งที่จะหันกลับมาศึกษาและกระทำให้แจ้งในชุดองค์ความรู้นี้อย่างรีบด่วน ด้วยเหตุว่าวิชาจรณสัมปโนจะเป็นองค์ธรรมที่จะพาสู่การบรรลุเป้าหมายและพันธกิจของอุดมการณ์พุทธได้

ภารกิจที่พระพุทธเจ้าฝากไว้แก่พุทธบริษัท 4 ทั้งในฐานะสมมุติสงฆ์ และฆราวาส ก็คือการศึกษาปฏิบัติจนถึงผลขั้น โลกุตตระ จึงจะได้ชื่อว่าเป็นส่วนของพุทธบริษัท 4 ที่แท้จริงคือ อริยสงฆ์ ภิกษุณี อุบาสก อุบาสิกา ที่เหมาะสมที่จะสืบต่อสภารัตถะของพุทธ โดยช่วยให้เกิดความ เป็นพุทธะขึ้นในจิตวิญญาณของมนุษยชาติได้ภายในคน ก่อนที่จะแพร่ขยายสู่ผู้อื่น นี้แหละคือพันธ กิจในการสืบต่ออายุพระศาสนา

มีความจำเป็นอย่างยิ่งยวดที่จะต้องให้ฆราวาสรู้สึกตัวตื่นขึ้นมาและได้ตระหนัก ถึงความจริงว่า ฆราวาสแห่งพระสมณโคดมได้หลงลืมพันธกิจที่สำคัญนี้ เพราะมีความเห็นผิดเพี้ยน ไปว่า สำหรับฆราวาสนั้นการปฏิบัติธรรมขั้น โลกียะก็เพียงพอแล้วไม่ต้องถึงขั้น โลกุตตระ เพราะ ความไม่เข้าใจชัดในคำว่า “โลกุตตระ” ความไม่เข้าใจในขั้นตอน และความไม่เข้าใจในระดับต่าง ๆ ของโลกุตตระ ทำให้คิดกันว่า การมุ่งสู่โลกุตตระนั้นจะเป็นการทำให้ละทิ้งครอบครัว สังคม เอาตัวรอด ตัดช่องน้อยแต่พอดัว ผิดเพี้ยนไปจากค่านิยมที่พึงประสงค์ของสังคมมนุษย์

การหลงลืมพันธกิจของฆราวาส อันเป็นกำลังสำคัญซึ่งเปรียบเหมือนเป็นฐาน ใหญ่ของปิรามิดของพุทธบริษัท 4 ได้พังทลายลง ส่งผลให้พุทธชีวิตอ่อนแอลง เกิดการกักร่อน สูญสลายในหลักธรรม ในเนื้อหาแก่นแท้ของพุทธธรรม รวมทั้งในแก่นแกนของวิชาโลกุตตระคือ วิชาจรณสัมปโนนั่นเอง จึงควรที่จะต้องพลิกฟื้นองค์ความรู้นี้ขึ้นมาอย่างเร่งด่วน เป็นการสืบต่อ พันธกิจฐานฆราวาส เพื่อให้พุทธชีวิตที่อ่อนแออยู่จะได้กลับฟื้นแข็งแรงทันกับกับความเสี่ยงที่ โทรมที่ เกิดขึ้นในยุคกาลนี้

1.1.3 แนวคิดการศึกษา การศึกษาเพื่อช่วยให้โลกรอดพ้นวิกฤตในปัจจุบันและอนาคต อันใกล้นี้ ควรเป็นแนวทางบูรณาการของความรู้ทางโลก เป็นแนวทางพหุนิยมบูรณาการ (Integral pluralism approach) และการแก้ไขด้วยการลงมือปรับปรุงเปลี่ยนแปลงพฤติกรรมใหม่ที่ลละกิเลส ตัณหาอันต้นเหตุปัญหาของมนุษย์ชาติปัจจุบัน ด้วยองค์ความรู้พุทธธรรมที่ชื่อว่าวิชาจรณ สัมปโน ซึ่งก็สอดคล้องกับแนวทางเศรษฐกิจพอเพียงในส่วนที่เรียกว่า 2 เงื่อนไข คือเงื่อนไข ความรู้ และเงื่อนไขคุณธรรม เพราะถ้ามีองค์ “ความรู้” ในแนวทางที่ถูกต้องและตรงเหตุ การตัดสินใจในการระงับเหตุหรือสมุทัยที่ต้องลดละจนเกิดเป็น “คุณธรรม” ซึ่งก็คือสองเงื่อนไข ที่เป็นสัมมาทิฐิแล้ว สามห่วงคือความพอประมาณ ความมีเหตุมีผล และความมีภูมิคุ้มกัน ก็จะสามารถบรรลุเป้าหมายสูงสุดได้

แนวคิดที่ว่าเศรษฐกิจพอเพียงมีฐานะเป็นเพียงเศรษฐกิจทางเลือกของทุนนิยม เป็นความเข้าใจที่พลาดเป้าอย่างสำคัญ เพราะถูกลดทอน (reduction) ปรัชญาของเศรษฐกิจพอเพียง ลงเหลือเป็นบริบทเล็กๆ เมื่อเทียบอิทธิพลมหาศาลของกระแสทุนนิยมที่มีพัฒนาการที่เป็น มิชฌาติภุจฺจึ จึงผิดไปในทางสามัญจนกลายเป็นหาयนะท่วมทับโลกอยู่ในปัจจุบัน เป็นที่ทราบกัน โดยทั่วไปอย่างชัดเจนอยู่แล้วว่าปรัชญาของเศรษฐกิจทุนนิยมนั้นมุ่งกระพือโหมกิเลส เปรียบเหมือน เด็กเล่นไม้ขีดไฟจนเกิดไฟไหม้บ้านและลามไปถึงสิ่งปลูกสร้างข้างเคียงใหญ่โต ในขณะที่เด็กก็ทำได้ เพียงร้องไห้ตกใจ เด็กไม่รู้จักรักขงไฟ ก็เปรียบเหมือนมนุษย์ชาติที่แม้จะฉลาดปราดเปรื่อง เพียงใด ถ้าไม่รู้การบริหารจัดการที่เหมาะสมกับไฟเพราะความรู้หรือวิชาที่เปรียบได้ เหมือนกับ ความไม่รู้ของเด็กฉนั้น วันนีไฟแห่งกิเลสตัณหาก็กำลังลุกไหม้เผาผลาญทรัพยากรโลก จนเสียดสมดุเป็นวิกฤตโลกร้อน วิกฤตพลังงาน วิกฤตเศรษฐกิจ และวิกฤตโครงสร้างสถาบันการเงิน การเมือง การปกครอง การบริหารจัดการ ทุกระดับของทั้งโลก ที่ไม่อาจรับมือความผันผวนรุมเร้า ของวิกฤตเหล่านี้ได้อย่างมีประสิทธิภาพ ทั้งนี้เพราะมีสาเหตุเนื่องจาก “ความรู้” หรือวิชานั้นเอง

การศึกษาหลักปรัชญาของเศรษฐกิจพอเพียงโดยทำให้เป็น “วิถีชีวิตพอเพียง” อันเป็นวิถีชีวิตสัน โดยคือมีความสุขกับการรู้จักพอ เพราะธรรมะ “ใจพอ” นี้แหละคือทรัพย์ภายใน ที่ทรงคุณค่าของมนุษย์ชาติทั้งมวล ดังพุทธภาษิตที่ว่า “สันตุญฺจึ ปรมัง ธนัง” คือความสัน โดยเป็นทรัพย์อย่างยิ่ง (ดูเพิ่มเติมในบทที่ 2 ข้อ 2.3.2.1) จริ่งอยู่ที่เศรษฐกิจพอเพียงเน้นการเริ่มต้น ในฐานเศรษฐกิจเช่น ทฤษฎีใหม่เพื่อช่วยยกระดับชีวิตความเป็นอยู่ที่ขาดแคลนจนยากลำบากให้เป็น ชีวิตพออยู่พอกิน เพื่อเป็นพื้นฐานใหม่ของผู้ที่มีชีวิตที่เริ่มจากความขาดแคลนให้สามารถบำรุง วิถีชีวิตจิตวิญญาณขึ้นสู่วิถีทางธรรม อันนำมาซึ่งความสงบสุขทางจิตใจต่อไปได้โดยไม่ยากนัก

วิถีชีวิตสัน โดยเป็น “วิถีธรรม” เพราะสัน โดยเป็นข้อธรรมะแก่นกลางที่แสดงผล อันเป็นสมณะ หรือ “สามัญญผล” ที่พระพุทธเจ้าทรงตรัสตอบคำถามของพระเจ้าอชาตศัตรู ถึงผล ของผู้ที่มาศึกษาเรียนรู้ฝึกฝนปฏิบัติในแนวทางคำสอนของพระองค์แล้ว จะมีผลเป็นสมณะร่วมกัน ได้ ไม่แยกวรรณะ เพศ อายุ อาชีพเป็นต้น และสามัญญผลนี้ทำให้เป็นผู้มี “วิชาจรณสัมปັນโน”อันมี ความหมายว่าเป็นผู้ถึงพร้อมด้วยความรู้และการปฏิบัติหรือ วิชาและจรณะ ซึ่งสามารถเป็นได้ เพราะได้มีการปฏิบัติตามปริยัติหรือองค์ความรู้ “จรณะ 15 วิชา 8”

การมีชีวิตพอเพียงตามหลักปรัชญาของเศรษฐกิจพอเพียง เป็นบูรณาการวิถีธรรม เข้าสู่มิติ “วิถีชุมชนสู่โลกุตระ” เพราะเดิมมีการจำแนกปรัชญาของเศรษฐกิจพอเพียงเป็น 2 ระดับ คือโลกียธรรม หมายถึงโลกวัตถุในมิติทางสังคม และการพัฒนาเข้าสู่โลกุตระธรรมหมายถึงโลกจิต วิญญาณเป็นมิติของปัจเจกบุคคล นับเป็นมุมมองของกระบวนทัศน์เก่าของยุคทันสมัย

การสอนโลกุตตรธรรมของพระพุทธเจ้าถูก “ลดทอน” (reduction) ลงมาเหลือเพียงระดับโลกียธรรม สำหรับฆราวาส ทั้งที่ทุกคนก็ทราบปณิธานของพระพุทธองค์ที่ตรัสต่อมาราว่า “(คุณมารา) เราจะยังไม่ปรินิพพานถ้าทราบใดพุทธบริษัท 4 คือ ภิกษุ ภิกษุณี อุบาสก อุบาสิกา ยังไม่มั่นคง ยังไม่แก่แล้ว ถ้าอาจหาญในบริษัท (ที่ประชุมชนหมู่มาก)” ในการประกาศโลกุตตรมรรคผล เหตุการณ์นี้มีเพียงพระพุทธ พระธรรมเท่านั้นเกิดก่อนที่จะมีพระภิกษุองค์แรก (ยังไม่ครบพระรัตนตรัย) แล้วฆราวาสในพุทธบริษัท 4 คืออุบาสก อุบาสิกาในปัจจุบัน ถ้าฆราวาสเหล่านี้ไม่ศึกษาโลกุตตรธรรม มีเพียงความรู้ในระดับโลกียธรรมแล้ว จะยังความแก่แล้วถ้าอาจหาญในที่ประชุมชนได้อย่างไร การกิจอันเป็นพันธกิจในการสืบสานปณิธานยิ่งใหญ่ของพระพุทธองค์เพื่อมนุษยชาติจะยังสามารถดำเนินสืบต่อไปได้อยู่อีกหรือ

พระพุทธเจ้าทรงประกาศคำสอนของพระองค์ในแนวทาง “วิถีโลกบูรณาการ” คือมีพื้นฐาน “โลกุตตระ” ของปัจเจกก็จริง แต่พระองค์ก็ทรงย้ำชัดเจนให้ดำเนินการกระทำ “กิจ (ของอริยสัจ) เป็นความเจริญ” ต่อสังคมเพื่อนมนุษย์ ด้วย “สัมมาอริยมรรคมีองค์ 8” เพื่อเป็นประโยชน์แก่ชนหมู่มากหรือ “พหุชนหิตายะ” อันมีผลสัมฤทธิ์ให้เกิดความผาสุก (ที่เริ่มจากใจพองจนเกิดเป็นความสงบร่มเย็น) แก่มวลหมู่มหาชนหรือ “พหุชนสุขายะ” อันส่งผลกระทบแผ่ไปทั่วทุกสารทิศด้วยหลักพรหมวิหาร 4 อันประกอบด้วย เมตตา คือความเป็นมิตรและมีไมตรีต่อกัน กรุณาคือความเห็นอกเห็นใจผู้อื่นและพยายามให้ความช่วยเหลือผู้อื่นในยามที่เขามีความทุกข์ มุทิตา คือความยินดีกับผู้อื่นในยามที่เขาได้ประสบกับสิ่งที่น่ายินดี และอุเบกขา คือสภาวะที่จิตมีความเที่ยงตรง พร้อมทั้งจะรับรู้ทุกสิ่งทุกอย่างตามความเป็นจริงของสิ่งนั้น ๆ อุเบกขานี้เองจะนำไปสู่อธิปัญญาขั้นวิชา ไม่มีอะไรหยุดขวางกั้นได้หรืออุปมัญญา 4 เพื่อประโยชน์แก่โลกของมวลมนุษยชาติให้เป็นแสงสว่างแก่โลก หรือ “โลกานุกัมปายะ” เป็นผู้ไปดีแล้วหรือสุคโตและเป็นผู้รู้แจ้งโลกหรือโลกวิทู เป็นอุดมการณ์ที่ยิ่งใหญ่ของมนุษยชนหนึ่งที่ประกาศอุดมการณ์นี้ต่อมวลมนุษยชาติ แล้วลงมือปฏิบัติเป็นพันธกิจทั้งชีวิตยาวนาน 45 ปี เหน็ดเหนื่อยจนวันสุดท้าย ตรัสบอกสภาพกายจันท์แก่อาณนทว่าร่างกายสังขารของเราได้ถูกใช้ทำงานจนเก่าแก่คร่ำคร่า ทрудโทรมหนักหนา มีทุกข์ส่วนกายหนัก เธอจงปูผ้าลาดณ ได้ต้นสาละคู่นี้เถอะเราจะกระทำกาลปรินิพพาน (คือดับสนิทไม่กลับมาเกิดอีกแล้ว)

ภาพรวมของแนวคิดการศึกษาใน 4 วิธีดังกล่าว คือจาก “วิถีโลกบูรณาการ” สู่วิธีชีวิตพอเพียง” ด้วย “วิถีชุมชนสู่โลกุตตระ” เพราะเข้าสู่ “วิถีธรรม” สำเร็จเป็นภาคส่วนองค์ความรู้ตะวันออกที่มีความสมบูรณ์ได้คืออยู่ในตัวเอง แต่ถ้าสามารถขยายผลต่อยอดแนวทางบูรณาการ (integral approach) ขององค์ความรู้ตะวันตกในปัจจุบันได้ ก็จะทำให้เกิดคุณูปการมหาศาลต่อทุกคน ซึ่งจะเป็นประโยชน์แก่มวลมนุษยชาติอย่างมาก

1.1.4 ความสนใจของผู้วิจัย จากปรากฏการณ์ที่เต็มไปด้วยปัญหาวิกฤติในโลกปัจจุบัน ประกอบกับอุดมการณ์และพันธกิจเพื่อบรรลุเป้าหมายอย่างมีทิศทาง ตามแนวคิดของการศึกษา ซึ่งเป็นทั้งภาพกว้างมากและมีรายละเอียดลึกซึ้งมาก นำมาสู่ความสนใจของผู้วิจัยว่าการพัฒนาในยุคหลังทันสมัยนี้ จะต้องดำเนินสืบต่อไปจนถึงขั้นมีการเปลี่ยนแปลง (change) าระดับกระบวนทัศน์ (paradigm) ใหม่ในที่สุดได้อย่างไร

ความหมายของกระบวนทัศน์ ได้แก่

1.1.4.1 ตามความหมายในพจนานุกรม – The American Heritage Dictionary of the English Language 3rd Edition มีว่า

Paradigm = An example that serve as pattern or model

แปลว่า ตัวอย่างที่แสดงการใช้เป็นกระสวน หรือตัวแบบได้

ในพจนานุกรม Cambridge Advanced Learner's Dictionary Second Edition C 2005 มีว่า

Paradigm = A model of something or a very clear and typical example of something

แปลว่า ตัวแบบของบางสิ่ง หรือตัวอย่างที่ชัดเจน และเป็นแบบอย่างของบางสิ่ง

1.1.4.2 ตามความหมายในศัพท์การจัดการความรู้ด้านการพัฒนาสังคมและสวัสดิการ โดยสังคม คุณคณากรสกุล (พ.ศ. 2522) กระบวนทรรศน์ แปลว่า ตัวแบบทางความคิดที่ใช้เป็นเงื่อนไขในการพิจารณา อธิบายสภาพแวดล้อม ปรากฏการณ์ ว่ามีที่มา ปัญหา และแนวทางแก้ไขอย่างไร ซึ่งกระบวนความคิดนี้เกิดจากการกล่อมเกลாதงสังคม การเปลี่ยนแปลงกระบวนทัศน์นั้นสามารถทำได้โดยการมีผู้เสนอทางเลือกใหม่ ซึ่งอธิบายได้ดีกว่าเดิมและสามารถแก้ปัญหาที่มีอยู่ในขณะนั้นได้จริง อันจะกลายเป็นกระบวนทรรศน์ใหม่ต่อไป

1.1.4.3 ธนพล พันธเสน (2549) กระบวนทัศน์ (หรือบ้างก็ใช้คำว่า “ทัศนนะแม่บท”) หมายถึงชุดความเชื่อที่ยอมรับในกลุ่มชนแบบอย่างหรือบรรทัดฐานของการคิด ซึ่งรวมถึงปรัชญา ความเชื่อ ค่านิยม การรับรู้ และทัศนะพื้นฐานในการมองโลกที่มีร่วมกันของกลุ่มชนอันเป็นที่มาของทัศนะอื่น ๆ ตลอดจนวิถีชีวิตของกลุ่มชนนั้น

1.1.4.4 เสรี พงศ์พิศ (2006 www.phongphit.com) มองภาพใหญ่ที่เริ่มจากคิดเป็น มิมนโภาพหรือมโนทัศน์ (Concept) ที่ทำให้มีความคิดรวบยอดในเรื่องที่ตามมาด้วยความคิดอย่างเป็นระบบ (Systems Thinking) ซึ่งรู้จักการปฏิสัมพันธ์ (Interaction) ในส่วนย่อยองค์ประกอบที่เกี่ยวข้องกันอย่างเป็นกลุ่มก้อน (Cluster) วิเคราะห์แยกออกเป็นแล้วสังเคราะห์สิ่งใหม่ที่ดีกว่าที่เป็นทางออก ด้วยการทำให้เกิดการผนึกกำลัง (Synergy) หรือสนธิพลัง ทำให้ได้ผลมากกว่า

บวกกัน อาจเป็นคุณกันในลักษณะทวีคูณได้ “เมื่อคิดเป็น คิดเป็นระบบ และทำเป็นระบบได้ ก็เรียนรู้ เพื่อคิดทำด้วยกระบวนการทัศน์ใหม่ กระบวนทัศน์ซึ่งแปลว่า วิธีคิด วิธีปฏิบัติ วิธีให้คุณค่า ซึ่งตั้งอยู่บน ฐานการมองโลกความเป็นจริงแบบหนึ่ง “กระบวนทัศน์ใหม่เป็นอะไรที่เกี่ยวกับคำสำคัญอย่าง การพัฒนาที่ยั่งยืน การพึ่งตนเอง ภูมิปัญญาท้องถิ่น องค์กรร่วมและบูรณาการ และอีกหลายคำ”

เศรษฐกิจพอเพียงเป็นปรัชญา หากกลายเป็น “วิญญาณ” (Soul) ของระบบ เศรษฐกิจของท้องถิ่นก็จะทำให้มีพลังและยั่งยืน

1.1.4.5 เออร์วิน ลาสโซ (Irwin Laszlo, 2006 อ้างจาก ไสว บุญมา และนภาพร ลิ้มปีย์ยากร : 32-34) เป็นผู้มีชื่อเสียงคนหนึ่งในเรื่อง “ทฤษฎีไร้ระเบียบ” (Chaos Theory) ได้เขียนหลักคำคัญ 4 ประการในหนังสือ The Chaos Point: the World at the Crossroads ว่าโลก อาจจะรอดพ้นวิกฤตได้ ถ้ามนุษย์มีการเปลี่ยนกระบวนทัศน์ใหม่ แล้วดำเนินวิถีชีวิตใหม่ ได้แก่

1) ละทิ้ง กระบวนทัศน์เดิม โลกทัศน์และความเชื่อเก่า ๆ เช่นทุกคนยึด ตัวเองเป็นศูนย์กลาง ปัญหาทุกอย่างแก้ได้ด้วยเทคโนโลยีใหม่ ๆ การบริโภคนิยมที่เป็นการเพิ่ม ผลิตลัทธิและความเป็นฐานะชั้นสูงในสังคม ชีวิตเป็นเกมการแข่งขัน ผู้รอดคือผู้ชนะและใช้วิธี อะไรก็ได้ที่ทำให้ประสบความสำเร็จระดับโลก โลกใหญ่โตมากสามารถปรับฟื้นคืนสมดุลตัวเองได้ ดังเช่นในอดีต อันยาวนานมาก่อนแล้ว ต้องมีการใช้กำลังทหารเพื่อความก้าวหน้าและความมั่นคงทางเศรษฐกิจ ของชาติที่ร่ำรวยมั่งคั่งแล้ว ไม่จำเป็นต้องกังวลกับปัญหาของอนาคตให้เป็นความรับผิดชอบของคน รุ่นต่อไป ซึ่งทั้งหมดนี้ล้วนแต่แก้ปัญหาวิกฤตโลกไม่ได้

2) ยึดหลักจริยธรรม หรือฐานของพฤติกรรมแนวใหม่ (จากเดิมที่มีอยู่ หลากหลาย) เพราะโลกยุคต่อไปต้องการจริยธรรม (หรือ “ธรรมจริยา” คือความประพฤติที่เป็น สุจริตธรรม - ผู้วิจิตร) ซึ่งเป็นที่ยอมรับกันทั่วโลก ตัวอย่างเช่น “มีความเป็นอยู่แบบเรียบง่ายที่ผู้อื่น จะอยู่ด้วยได้” อันมีที่มาจากมหาตมะ คานธี และคำเรียกร้องของนักวิทยาศาสตร์ 1,670 คน รวมทั้ง ผู้ได้รับรางวัลโนเบล 102 คน ประกาศในปี ค.ศ. 1993 นับเป็นหลักจริยธรรมที่ป้องกันการ เบียดเบียนกันระหว่างมนุษย์ด้วยกันเองกับป้องกันการทำร้ายธรรมชาติในโลกนี้ด้วย

3) มีความกล้าที่จะฝันและสร้างฝันนั้นให้เป็นจริง ดังคำพูดโรเบิร์ต เคนเนดี ว่าเมื่อเห็นโลกเลวร้ายลง บางคนเอาแต่ถามว่าทำไมจึงเป็นเช่นนั้น แต่ผมใฝ่ฝันถึงโลก ที่สวยงาม แล้วถามว่าทำไมจึงไม่เป็นเช่นนั้น

4) การพัฒนาจิตให้เกิดความมีสติ เพราะความมีสติมีพลังอันแรงกล้า ที่จะก่อให้เกิดการเปลี่ยนพฤติกรรมที่นำโลกผ่านวิกฤตไปสู่ความราบรื่นได้

ผู้วิจัยมีความสนใจว่าด้วยพฤติกรรมเล็ก ๆ ที่มนุษย์นับพัน ๆ ล้านคน หากเข้าใจและมีกระบวนทัศน์ใหม่แล้ว ใช้แนวทางบูรณาการของพฤติกรรม 4 ด้าน คือ ต่อตัวเอง

ต่อชุมชน ต่อสังคม และต่อโลกสิ่งแวดล้อม ก็จะมีผลพลิกวิกฤตโลกได้ คุณทฤษฎีผีเสื้อขยับปีกพร้อมกัน (Butterfly effect) ก็อาจทำให้เกิดพายุขึ้นในอีกซีกโลกหนึ่ง

1.2 คำถามงานวิจัย

คำถามหลัก : องค์กรความรู้จรรยา 15 วิชชา 8 ในระดับที่มีรายละเอียด ในระดับใดจึงสามารถส่งเสริมการยกระดับจิตวิญญาณคนดีมีกัลยาณธรรมให้เข้าสู่วิถีอารยธรรม อันนำพาเข้าถึงฐานปฏิบัติของอารยชนขั้นต้นที่สามารถปิดบายนุมิได้

คำถามรอง : องค์กรความรู้วิชาจรรยาสัมปันโนในเนื้อหาพุทธธรรมที่สามารถต่อยอดให้สมบูรณ์ขึ้นจากงานที่กลุ่ม Ken Wilber และนักคิดตะวันตกสายบูรณาการทางจิตวิญญาณ (Integral Spirituality) ที่ได้ศึกษามาแล้วได้หรือไม่ เพียงใด และอย่างไร

1.3 วัตถุประสงค์งานวิจัย

วัตถุประสงค์หลัก : การศึกษาองค์ความรู้ของผู้มีวิชาจรรยาสัมปันโนที่สัมฤทธิ์ผลด้วยการดำเนินจรรยา 15 วิชชา 8 อย่างเป็นลำดับตลอดสายในระดับกระบวนการทัศน์แนวทางบูรณาการ

วัตถุประสงค์รอง : การศึกษาความสัมพันธ์เชิงโครงสร้างในหลักพุทธธรรมที่สำคัญภายใต้กรอบของทฤษฎีระบบ (Systems Theory)

1.4 ขอบเขตของการวิจัย

1.4.1 งานวิจัยนี้เป็นงานวิจัยเชิงคุณภาพที่มีขอบเขตเพียงในระดับ “กระบวนการทัศน์” ซึ่งแม้จะครอบคลุมประเด็นต่าง ๆ มาก เช่น การรับรู้ กระบวนการคิด การให้คุณค่า ระดับจิตสำนึก วิถีชีวิต พฤติกรรม ในหลากหลายบริบท แต่จะมีขอบเขตเพียงในระดับ “องค์ความรู้” จึงไม่ได้ลงไป ในรายละเอียดของข้อมูลเชิงปริมาณ เช่น เพศ อายุ การศึกษา รายได้ อาชีพ ภูมิลาเนา เป็นต้น ซึ่งอาจจะมีผลแตกต่างระหว่างบุคคล ซึ่งอยู่นอกเหนือขอบเขตงานวิจัยนี้

1.4.2 กระบวนทัศน์ในงานวิจัยนี้ จะมีขอบเขตหลักอยู่ในแนวทางบูรณาการ ซึ่งนับเป็นกระบวนทัศน์ใหม่ที่ให้ประโยชน์ในการตีความและเจาะลึกหาความหมายในองค์ความรู้ทั้งในพุทธธรรมและแนวคิดตะวันตก ที่มีส่วนสัมพันธ์กันและสามารถต่อยอดองค์ความรู้จากตะวันออกเข้าสู่ตะวันตกได้

1.4.3 ขอบเขตของหลักเกณฑ์ในการตรวจสอบความถูกต้องตรงประเด็น (Validity Claim) ของความจริงในองค์ความรู้พุทธธรรม จะอ้างอิงกับพระไตรปิฎก และการตีความบน

หลักเกณฑ์ที่พระพุทธองค์ให้ไว้ตรวจตราสอบทานว่า ธรรมอันใดใช่หลักธรรมวินัยของพระองค์ อันใดไม่ใช่เช่น หลักศีลธรรมวินัย 8 ประการ; หลักใหญ่สำหรับอ้างอิงเพื่อตรวจสอบเทียบเคียง หรือ มหาปเทศ 4 เรื่องที่ควรพูดเพื่อขัดเกลากิเลสและธรรมที่ควรสนทนากันไปทางโลกุตตระหรือ กถาวัตถุ 10 หลักประพาศิตนเป็นคนมีธรรมะนำยกย่องนับถือหรือวรรณะ 9 เป็นต้น

1.4.4 ขอบเขตการกล่าวถึงข้อมูลและหรือองค์ความรู้ใน “พุทธกระแสหลักในประเทศไทย” และหรือ “ชาวพุทธทั่วไป” ที่ครอบคลุมทั่วประเทศ (และทั่วโลก) เป็นต้น นับเอาส่วนข้อมูลที่เป็นเชิงปรากฏการณ์หรือกระแสส่วนใหญ่อันเป็นสิ่งที่รู้กันทั่วไป ไม่ได้หมายถึงการค้นหาเปรียบเทียบความถูกต้อง เพราะมีบางท่านบางกลุ่มเห็นว่ายังมีการแบ่งแยกระหว่างชุดความรู้ในพุทธกระแสหลักนั้นว่า เป็นตัวแทนหลักความรู้ที่ถูกต้อง แต่ข้อปฏิบัติของชาวพุทธทั่วไปมีหลายระดับ เช่น ความรู้ในพุทธกระแสหลักเรื่องหลักปฏิบัติสติปัฏฐาน 4 ต้องมีฐานศีล 5 หรือการฝึกสมาธิ (Meditation) ต้องมีความบริสุทธิ์กายจากการสังวรศีลอยู่แล้ว แต่การปฏิบัติของชาวพุทธทั่วไปต่างหากที่ไม่ได้เน้นหรือตรวจสอบตรวจทานความถูกต้องของหลักความรู้ จึงปฏิบัติย่อหย่อนหรือถึงขนาดหลงทิศผิดแนวทางออกไป มีพิธีกรรมนอกรีตเคร่งครัดก้าวข้ามมาปะปนเป็นหลักยึดเหนี่ยวทางใจก็ไม่ค่อย

บางท่านก็กล่าวว่าจะไม่ควรมีพุทธกระแสหลักและหรือกระแสรองเลย เพราะองค์ความรู้ธรรมวินัยของพระพุทธองค์มีความบริสุทธิ์บริบูรณ์เป็นหนึ่งเดียว ดังนั้นจึงควรมีแต่ถูกหรือผิดไปจากธรรมวินัย เป็นเรื่องถูกมากผิดน้อยต่างหากที่ต้องแก้ไขปรับปรุงกันไป ตัวอย่างที่ชนะข้างต้นและหรืออื่น ๆ ก็ถูกต้องในมุมมองของท่านซึ่งผู้วิจัยก็เห็นด้วย เพียงแต่อยู่นอกขอบเขตและวัตถุประสงค์หลักในงานวิจัยนี้

1.4.5 เพื่อให้ขอบเขตของงานวิจัยนี้มีความกระชับ และลดทอนช่วงห่างกันมาก จากความต่างระดับขององค์ความรู้ต่อชาวพุทธผู้ปฏิบัติที่มีอยู่หลากหลาย ผู้วิจัยจึงได้กำหนดสร้างกรอบชื่อว่า “วิชาทัศน์พัฒนบูรณาการ” เพื่อเป็นแนวทางรองรับทุกคนในส่วนที่เกี่ยวข้องกับองค์ความรู้วิชาจรณสัมปันโน ในส่วนที่มีชื่อเรียกว่า จรณะ 15 วิชชา 8 ที่อาจจะมีเป้าหมายต่างกันหรือต่างระดับของความรู้เป็นขั้นต้นทั่วไป ขั้นกลาง หรือขั้นปลายได้แก่

1.4.5.1 ระดับปัญญาทัศน์ขั้นต้นจะมีความรู้ในจรณะ 15 วิชชา 8 อย่างผิวเผินหรือไม่เคยได้ยินได้ฟังในรายละเอียด เพราะชาวพุทธทั่วไปรู้ความหมายวิชาจรณสัมปันโนว่าเป็นคุณลักษณะของพระพุทธเจ้าในบทสวดพุทธคุณ 9

ชาวพุทธส่วนใหญ่ในระดับนี้อาจจะไม่คิดถึงเป้าหมายนิพพานในชาตินี้ รู้ว่านิพพานเป็นที่สุดแห่งทุกข์ แต่กิเลสเรามาก ขณะที่ธรรมะที่ให้พลังหรืออินทรีย์พลังไม่เข้มแข็ง วาสนาบารมียังน้อยอยู่ ขอนิพพานในชาติหน้าอีกยาวไกล เป็นต้น

สำหรับชาตินี้ขอมิเป้าหมายใกล้ตัวคือ มีความสงบสุขทางใจ ฐานะการเงินไม่เดือดร้อน ครอบครัวรักกัน รักสถาบัน ชาติ ศาสนา พระมหากษัตริย์ ทำนุบำรุงพระศาสนา ปฏิบัติทาน ศีล ภาวนา สวดมนต์ ทำสมาธิ เป็นองค์ความรู้ระดับพื้นฐาน ได้ความสงบทางใจเป็นสมาธิ (Meditation) กดข่ม เครื่องกางกั้นกุศล 5 หรือนิรณ 5 จึงได้ผลเป็นความสงบแบบโลกียะ ที่บรรพชิตส่วนใหญ่แนะนำปฏิบัติ (อิสระพร บวรเกิด, 2554) ที่เรียกว่า นิพพานชิมลอง นิพพานชั่วคราว นิพพานกิเลสระดับวิถีจิตหรือตถกนิพพาน ลังสมไปก็จะถึงนิพพานแท้เป็นโลกุตระถาวร แต่ไม่มีองค์ความรู้ที่ชัดเจนว่าจะถึงได้เมื่อใดอย่างไร

1.4.5.2 ระดับวิชาทัศน์ เป็นขั้นกลางจะเป็นผู้สนใจในจรณะ 15 วิชา 8 เพิ่มขึ้น โดยสัมพันธ์กับฐานศีล เช่น ฐานศีล 5 ฐานศีล 8 เป็นต้น

1) มีความเข้าใจการยกระดับศีลให้สูงขึ้น เพื่อเพิ่ม “ฐานกำลังจิต” เช่น ไม่ฆ่าสัตว์จนเป็นเมตตาสัตว์มากขึ้นจึงไม่เบียดเบียนชีวิตสัตว์มาเลี้ยงชีวิตตนเอง และไม่ทานเนื้อสัตว์หรือมังสวิวัติ และเมื่อมีเมตตาสูงขึ้นอีกแม้แต่ไข่ หรือนม หรือรังนก หรือน้ำผึ้งที่บีบจากรังมีผึ้ง มีตัวอ่อนอยู่ก็ไม่รับประทาน หรือผลิตภัณฑ์ที่ทำจากหนังสัตว์ เช่น กระเป๋า รองเท้า เข็มขัด ผลิตภัณฑ์ขนสัตว์ เช่น เสื้อขนมิงค์ พรหมหนังเสือ พรหมขนหมี เป็นต้น เป็นความละเอียดของพฤติกรรมที่พัฒนาให้จิตละเอียดขึ้น ทำให้ใช้ปัญญาพิจารณาโดยละเอียดแยกแยะได้มากขึ้น

2) ระดับวิชาทัศน์จะให้ความสนใจกับหมวดจรณะ 4 เพื่อเพิ่ม “ฐานแห่งการระลึกได้และรู้ตัวทั่วพร้อมอยู่เสมอจนเกิดเป็นความรู้สติสัมปชัญญะปัญญา” โดยการนำศีลมาประพฤติกปฏิบัติสัจจ และทำการฝึกปฏิบัติไม่ผิดทาง หรือ **อปัลลภกปฏิบัติ 3** คือการสำรวจระวางทาง ทวาร 6 หู ตา จมูก ลิ้น กาย ใจ ปรับเปลี่ยนอารมณ์ สุข ทุกข์ เป็นอุเบกขา แล้วมีความเจริญขึ้นของจิต ซึ่งเป็นส่วนหนึ่งของธรรมที่ทำให้เป็นคนดีที่มีชื่อว่า สัทธรรม 7 ประกอบด้วยความเชื่อมั่น (ศรัทธา) ความละเอียดต่อบาป (hiri) ความเกรงกลัวต่อบาป (โอตตปปะ) ความเป็นผู้รู้มากที่เอื้อต่อการประพฤติกสุจริตธรรมหรือธรรมจริยา (พาหุสัจจะ) ความเพียร (วิริยะ) สติ และปัญญา แล้วจึงได้จิตที่พ้นนิรณ 5 เป็นผู้มีฉาน คือ จิตที่สามารถเพ่งเผาอุปาทานทำให้เกิดกำลังสี่คือกำลังปัญญา (ปัญญาพละ) กำลังความเพียร (วิริยพละ) กำลังจากการงานไม่มีโทษ (อนวัชชพละ) กำลังจากการช่วยเหลือสงเคราะห์ผู้อื่น (สังคพละ) อันเป็นเหตุให้มีผลพันภัย 5 คือ ภัยเนื่องจากการเลี้ยงชีพ (อาชีวิกภัย) ภัยจากการถูกคิดเตียน (อลิโลกภัย) ภัยที่สะทกสะท้านในบริษัท (ปริสสารชชภัย) ภัยจากความตาย (มรณภัย) และภัยไปสู่สูนรกหรือทางเสื่อม (ทุกคตภัย) จนถึงความมีจิตพร้อมจะเข้าสู่วิชา 4 หรืออริยสัจ 4

1.4.5.3 ระดับวิชาทัศน์เชิงบูรณาการ เป็นขั้นปลาย (ดูข้อ 1.4.8 และนิยามศัพท์)

1.4.6 ขอบเขตหลักของงานวิจัยนี้ จะอยู่ในระดับวิชาทัศน์ เพื่อประโยชน์ในการตีความ มุ่งหาความหมายเจาะลึกเข้าสู่โลกุตระมรรคและผล

ส่วนระดับปัญญาทัศน์เป็นการจำแนกช่องของข้อมูลที่รองรับการตีความระดับโลกิยะ โดยทั่วไป การแบ่งแยกเช่นนี้ทำให้ลดการถกเถียงความถูกต้องของความหมายลึกในการตีความให้ลดน้อยลงเพราะเป้าหมายระดับโลกุตระกับระดับโลกิยะย่อมมีความลึกและความตื่นต่างกันอยู่แล้ว

1.4.7 ขอบเขตงานวิจัยนี้อยู่ในพื้นที่ฐานของฃรราวาส ในขั้นฐานศีล 5 ละอบายมุข ไม่รวมถึงข้อถกเถียงในองค์ความรู้และข้อปฏิบัติปฏิบัติทาคำสอนของบรรพชิตในกระแสหลัก หากมีการพาดพิงในกรณีเกี่ยวกับการตีความหมายเทียบเคียงกัน ก็เป็นส่วนข้อมูลปรากฏการณ์ที่รับรู้กันอยู่ทั่วไป

1.4.8 ข้อมูลลึกซึ่งเกินขอบเขตงานวิจัย เกิดขึ้นเนื่องจากหมวดธรรมของพุทธเจ้ายอมต้องมีการแสดงในเบื้องต้น ท่ามกลาง และบั้นปลาย (ไม่ให้ขาดตอน) อาทิเช่น ไตรสิกขาขั้นไม่ต้องศึกษาแล้ว (อเสขะ) ฐานที่ตั้งของสติทั้ง 4 หรือ สติปฏิฐาน 4 ขั้นธรรมในธรรม 5 บรรพข้อปลาย ๆ เช่น ธรรมที่เป็นองค์แห่งการตรัสรู้หรือ โพชฃงค์ 7 และความจริงสูงสุดที่ได้จากการตรัสรู้ตามพระพุทธเจ้า 4 ประการ หรือ อริยสัจ 4 หรือทางแห่งการปฏิบัติชอบที่สูงที่สุด 8 ประการ สัมมาอริยมรรคมีองค์แปดในมหาจัตตาริสกสูตร มีขั้นพื้นเหนือความเศร้าหมองทั้งหลายของจิตแล้ว (อนาสวะ) เช่น สัมมาทิฐิขั้นอนาสวะ 6 สัมมาสังกัปปะขั้นอนาสวะ 7 สัมมาสมาธิอันเป็นของพระอริยะในระดับสัมมัตตะ 10 ที่มีการหลุดพ้นชอบ (สัมมาวิมุต) และการหยั่งรู้ถึงการหลุดพ้นชอบ (สัมมาวิมุตติญาณทัสสนะ) เป็นต้น ซึ่งเป็นความรู้หลักในระดับฐานศีล 10 หรือสูงกว่า เช่น ผู้จาริกแสวงบุญ (อนาคาริกชน) นักบวช บรรพชิต ซึ่งอยู่นอกขอบเขตงานวิจัย ในกรณีที่การแสดงถึงสาระธรรมเบื้องต้น ท่ามกลางบั้นปลายที่ไม่สมควรลัดสั้นขาดตอนนั้น ก็ให้ถือว่าเป็นการตีความหมายเจาะลึกที่อยู่ในขอบเขตบั้นปลายของฐานศีล 5 ละอบายมุข หรืออาจน้อยกว่าเป็นเฉพาะตัวแบบ (Model) หรือตัวอย่าง บางพฤติกรรมโดยที่ยังไม่ครบทั้งฐานศีล 5 ก็ได้ ข้อมูลที่ลึกซึ่งขั้นปลายเหล่านี้จะถูกรวบรวมไว้ในหมวดหมู่คำว่า “วิชาทัศน์เชิงบูรณาการ” บ้างหรือ “วิชาทัศน์ที่เป็นองค์รวมและบูรณาการ” บ้าง ข้อมูลเหล่านี้มีประโยชน์เป็นองค์ความรู้ที่บังชีทิศทางใกล้จุดหมายการบรรลุวิชาและวิมุตที่เป็นโลกุตระ และสามารถใช่ประโยชน์เป็นฐานข้อมูลการศึกษางานวิจัยขั้นลึกซึ่งต่อเนื่องในอนาคต

1.5 กรอบแนวคิดในการวิจัย

กรอบแนวคิดที่ประมวลได้จากข้อ 1.1 ถึง 1.4 ทำให้ได้ 2 กรอบแนวคิดวิจัย คือ

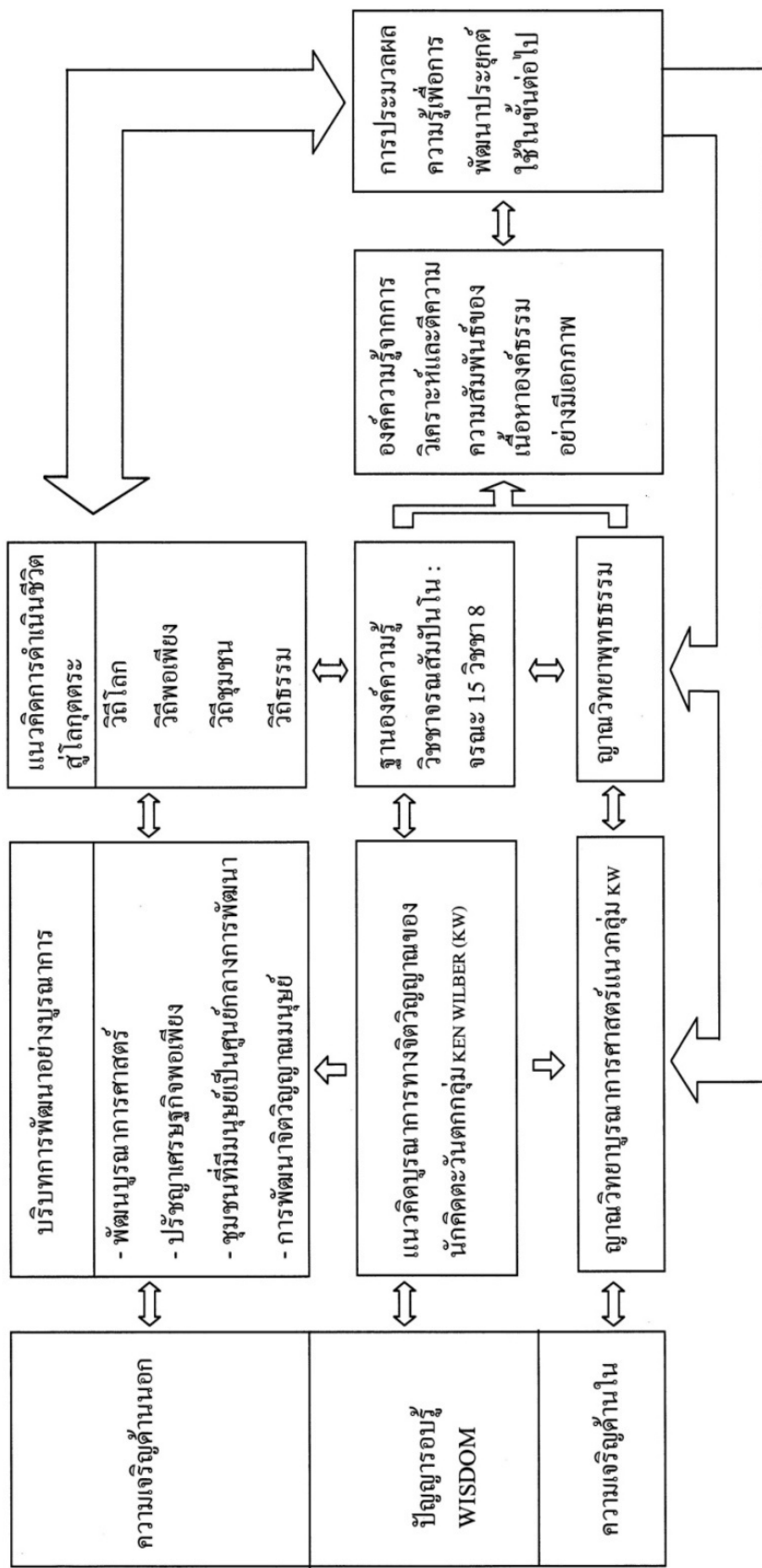
1.5.1 กรอบแนวคิดในงานวิจัย 1 (คุณภาพ) เป็นกรอบแสดงภาพองค์รวมทั้งหมดของการค้นคว้าในงานวิจัยนี้ ที่จะให้ได้มาซึ่งความรอบรู้ (wisdom) ที่สามารถนำไปเป็นประโยชน์เพื่อการพัฒนาใช้งานต่อไปข้างหน้าได้ ซึ่งอยู่บนฐานบูรณาการของชุดองค์ความรู้ในแนวคิดตะวันตก

ซึ่งคัดสรรแล้ว คือ กลุ่ม Ken Wilber และชุดองค์ความรู้ของภูมิปัญญาตะวันออก คือ พุทธธรรม
ชุดวิชาจรณสัมปโน : จรณะ 15 วิชา 8 โดยแบ่งเป็นด้านบนและด้านล่าง

ด้านบนความเจริญด้านนอกที่เป็นบทบาทเน้นแนวทางบูรณาการพหุวิชาการ
ที่มีลักษณะเป็นระบบบูรณาการมากกว่าแนวทางสหวิชาการ (Interdisciplinary) ซึ่งสะท้อน
การประกอบสร้างในแนวทางบูรณาการจาก 4 กรอบโนทัศน์ (4 Conceptual frameworks) เป็น
4 บริบทของการพัฒนาในการรวบรวมและจัดระเบียบข้อมูลที่คัดสรรผลการวิเคราะห์จันยระดับ
ขึ้นเป็นชุดองค์ความรู้ของหนึ่งแนวคิดการดำเนินชีวิตสู่โลกุตตระที่บูรณาการ 4 ภาควิถี (ที่เปรียบ
เหมือนพระพรหม 1 องค์มี 4 หน้า) ได้เข้าสู่วิถีธรรม วิถีชุมชนสู่โลกุตตระ วิถีพอเพียง และวิถีโลก
บูรณาการ ว่ามีเอกภาพได้จริงหรือไม่อย่างน้อยเพียงใด เป็นผลมาจากการนำจรณะ 15 วิชา
8 ประกอบใช้ใน 4 บริบทของการพัฒนา ตามข้อมูลการวิจัยที่มีปฏิสัมพันธ์ต่อกันเอง (มิใช่เป็นการ
ทำเพื่อสรุปให้ได้ตามความต้องการของผู้วิจัยมาก่อน)

ด้านล่าง เป็นความเจริญด้านในของการพัฒนาในมิติโลกจิตวิญญาณ ซึ่งเรียก
ในแนวทางญาณวิทยานุกรณาการของกลุ่ม Ken Wilber ว่าการพัฒนากระดับจิตสำนึก (Conscious
levels) ที่มีระดับจิตสำนึกสูงสุดเป็นระดับเดียวกับระดับจิตวิญญาณขั้นสูงสุดหรือ อันติมะ คือ
พระพุทธานันติมะ พระธรรมขั้นอันติมะ พระสงฆ์ขั้นอันติมะ ซึ่งแม้จะต่างกันในการนี้
ที่เรียกว่าบูรณาการปฏิบัติ (Integral Practices) กับวิธีการปฏิบัติภาวนาของพุทธ แต่ผลของการ
เปรียบเทียบความสัมพันธ์ของระดับจิตสำนึกที่สูงขึ้นเป็นลำดับตามแนวทางตะวันตกกับผลสัมฤทธิ์
ในการชำระกิเลสตัณหาที่สูงขึ้นในแต่ละระดับ จนถึงวิญญานขั้นสูงสุด (ทั้ง 3 อันติมะ)
ของพระไตรรัตน์ก็เป็นเช่นเดียวกัน ดังนั้นผู้มีวิชาจรณสัมปโนจึงสามารถรู้ได้ชัดเจนตามหลัก
ญาณวิทยาที่มีอยู่ในพุทธธรรมของพระพุทธเจ้า เช่น ธรรมะที่เป็นองค์แห่งการตรัสรู้หรือ
โพชฌงค์ 7 อริยสัจ 4 และอื่น ๆ ที่จะดูได้จากบทวิเคราะห์ของบทที่ 5,7 ซึ่งแสดงการนำเสนอองค์
ความรู้ 3 ด้าน ได้ตามกรอบแนวคิดวิจัย 2 (ในกล่องแถวที่ 4) และได้เป็นผลสรุปการวิจัยในบทที่ 8
(ในกล่องแถวที่ 5)

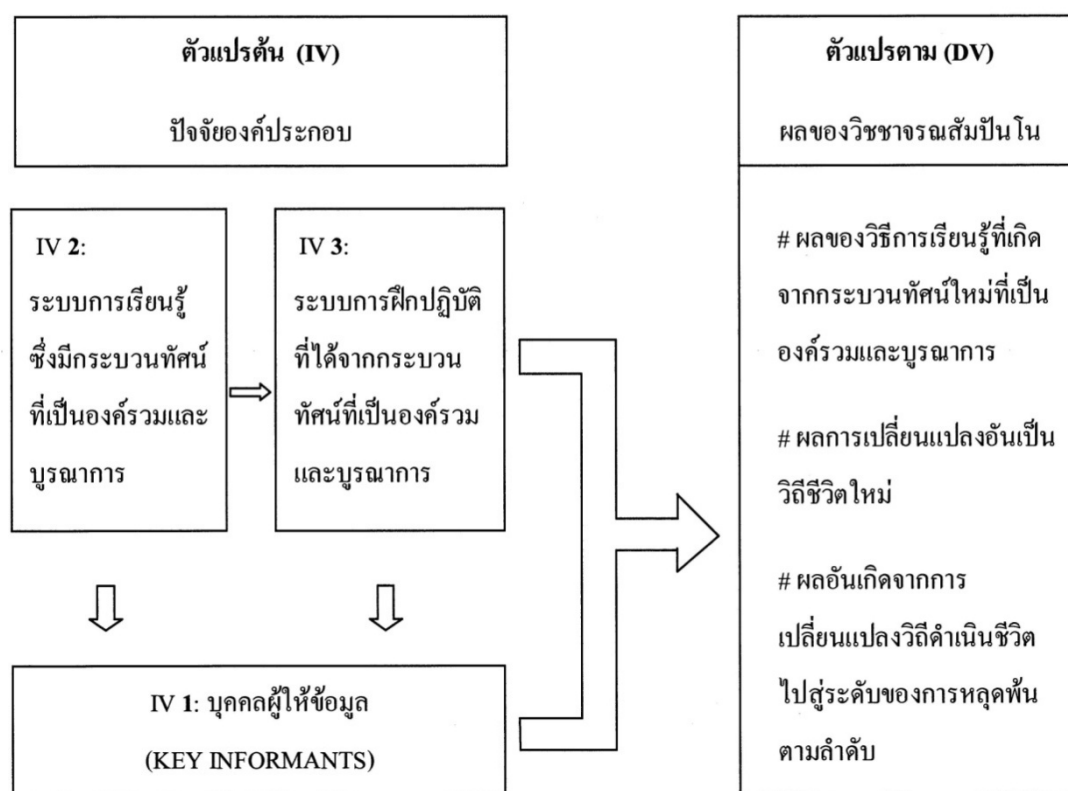
กรอบแนวคิดในงานวิจัย 1



ภาพที่ 1.1 กรอบแนวคิดในงานวิจัย 1

1.5.2 กรอบแนวคิดการวิจัย 2 เนื่องจากงานวิจัยนี้มีชิ้นงานวิจัยทางทฤษฎีเพียงอย่างเดียว แต่ยังเป็นการศึกษาที่มีภาวะวิสัยเป็นรูปธรรมคือ สภาพการณ์ของการพัฒนาชุมชนชาวโศก ตามปรัชญาของเศรษฐกิจพอเพียงมาเป็นเวลานานกว่า 4 ทศวรรษ โดยใช้คำสอนหลักของจรรยา 15 วิชชา 8 แล้วเกิดเป็นผลอย่างไรบ้าง โดยใช้หลักตัวแปรต้นและตัวแปรตาม (ดูในบทที่ 5)

กรอบแนวคิดการวิจัย 2



ภาพที่ 1.2 กรอบแนวคิดการวิจัย 2

1.5.2.1 ตัวแปรต้น จะได้มาจากผู้ให้ข้อมูลหลัก (Key Informants) เกี่ยวกับระบบการเรียนรู้ และระบบการปฏิบัติ

1.5.2.2 ตัวแปรตาม อันเป็นผลมาจากตัวแปรต้น ซึ่งก็คือผลของวิชาการณสัมปัน โนมี 3 ประการ คือ ผลของวิธีการเรียนรู้ ผลของการเปลี่ยนแปลงเป็นวิถีชีวิตใหม่ และผลแสดงระดับของการหลุดพ้นเป็นระดับ ๆ ซึ่งผลทั้ง 3 นี้จะได้แสดงการนำเสนอในแนวทางทฤษฎีระบบ (systems theory)

1.6 ข้อจำกัดในงานวิจัย

ข้อจำกัดในงานวิจัยมีอยู่ 3 ด้านคือ ด้านองค์ความรู้ ด้านตัวผู้วิจัย ด้านวัฒนธรรม

1.6.1 ข้อจำกัดด้านองค์ความรู้ กล่าวคือ ยังไม่มีงานวิจัยในองค์ความรู้วิชาจรณสัมปโนจรณะ 15 วิชา 8 อย่างลึกซึ้งและเป็นระบบมาก่อนในกระบวนการฝึกอบรมหรือศึกษาที่ปรากฏในการปฏิบัติตามแนวพุทธกระแสหลัก (หรือทั้งโลกก็อาจเป็นไปได้) ยังไม่มีงานวิจัยชุมชนที่ปฏิบัติตามหลักจรณะ 15 วิชา 8 อย่างเจาะจงและถูกนำเสนอโดยละเอียดมาก่อน ยังไม่มีงานวิจัยชุมชนชาวโศกโคในแนวทางบูรณาการตะวันตกอย่างเจาะลึกถึงระดับของการพัฒนาจิตสำนึก (conscious level) ว่ามีการนำเสนอที่สัมพันธ์กับการพัฒนายกระดับความก้าวหน้าของจิตวิญญาณไปสู่ระดับของความหลุดพ้นด้วยองค์ความรู้วิชาจรณสัมปโนจรณนั้นสามารถเทียบเคียงกันได้หรือไม่เพียงใด

ดังนั้นเนื้อหาขององค์ความรู้และความสัมพันธ์ที่มีต่อกันที่มีปรากฏในงานวิจัยนี้ จึงนับได้ว่าเป็นครั้งแรกที่ได้มีการเริ่มต้น ซึ่งสามารถทำได้เพียงในกรอบภาพใหญ่ ระดับกระบวนการทัศน์ใหม่ในแนวทางบูรณาการเท่านั้น หากในอนาคตมีการศึกษาในแนวทางบูรณาการที่มีการฝึกอบรมวิชาจรณสัมปโนจรณมากขึ้นอย่างกว้างขวาง ทำให้สามารถเชื่อมต่อไปถึงระดับนโยบายและมีการวางแผนที่เป็นหลักปฏิบัติเชิงยุทธศาสตร์ ประกอบกับการประยุกต์ใช้ในภาคสนามของพหุวิชาการ ความรู้ดังกล่าวย่อมเพิ่มพูนงอกงามเป็นอารยทรัพย์ทางปัญญา เกิดคุณูปการต่อโลกและมนุษยชาติอย่างบูรณาการในอนาคต

1.6.2 ข้อจำกัดด้านตัวผู้วิจัย ซึ่งเป็นเครื่องมือสำคัญในงานวิจัยเชิงคุณภาพ ความจำกัดของเครื่องมือนี้มีค่อนข้างมาก ทั้งในแนวทางและประสบการณ์การปฏิบัติธรรมที่มีผลกระทบต่อคุณภาพของการเป็นผู้รับรู้ (Receiver) องค์ธรรมจากผู้ส่ง (Sender) คือสมณโพธิธิกษณ์ รวมไปถึงการเข้าใจตีความข้อมูลองค์ความรู้ทางธรรมอื่น ๆ เช่นในพระไตรปิฎกและในเอกสารของผู้รู้ทางธรรมต่าง ๆ ความเป็นผู้อ่อนด้อยทั้งความรู้ในวิธีวิทยาและประสบการณ์ที่แตกต่างไปจากนี้ที่จำเป็นต่อการลดอคติ (Bias) และอาจมีผลต่อคุณภาพของงานวิจัย แต่ด้วยความสนับสนุนและเมตตาจากสมณโพธิธิกษณ์และโมตรีจิตจากสมาชิกกลุ่มชาวโศก และการสนับสนุนจากคณาจารย์ที่ปรึกษาและบุคลากรที่เกี่ยวข้องของมหาวิทยาลัยอุบลราชธานีและผู้ทรงคุณวุฒิภายนอกจึงช่วยให้ความไม่มั่นใจดังกล่าวผ่อนคลายไปได้มาก

1.6.3 ข้อจำกัดด้านวัฒนธรรมในงานวิจัยนี้เกิดจากการที่ต้องสัมพันธ์รับรู้ความหลากหลายของวัฒนธรรมที่มีความต่างกันในวิถีการดำเนินชีวิตที่มีลักษณะเฉพาะและมีความตื่นลึกต่างระดับกันมากถึง 4 ประเภทได้แก่

1.6.3.1 วัฒนธรรมชนชั้นกลางที่เป็น “คนเมืองหลวง” ทั้งชีวิตของผู้วิจัยย่อมมีอิทธิพลต่อกรอบชีวิตทัศน์และโลกทัศน์ของผู้วิจัย ในการรับรู้และตีความเข้าใจอีก 3 วัฒนธรรมที่มีอยู่ในสิ่งที่ถูกวิจัยได้ตามสมควร

1.6.3.2 วัฒนธรรมชาวพุทธทั่วไปที่แม่จะอยู่ในองค์ความรู้ระดับปัญญาทัศน์ร่วมกันแต่ก็ยังมีหลากหลายแตกต่างกัน มีความเชื่อต่างกันทั้งมีจิตวิญญาณผสมแนวไสยศาสตร์ เจริญงานวิชา และที่มีสัมมาทิฐิที่ยังไม่ชัดเจนในทานศีลภาวนา เช่น ทำทานแล้วแต่หวังผลตอบแทนมากแบบค้ากำไรเกินควร ศิลปปฏิบัติตามอรรถาธิบาย ตามจารีตประเพณี จึงไม่พ้นความเป็นตัวตนหรือสัทธิฐานที่สอดแทรกอยู่ในแนวทางเทวนิยม จึงไม่พ้นการอุปถัมภ์และไม่มีมั่นคงในข้อพึงสำรวมและถือปฏิบัติหรือศีลลัทธปรามาส ปัญญาภาวนารู้ข้อธรรมมากพิจารณาไตรลักษณ์จนเชื่อมั่นทุกสรรพสิ่งเป็นอนัตตา เพียงแต่ขอยกเว้นไม่เห็นในกิเลสตัณหาของตน จึงไม่พ้นความสงสัยหรือวิจิกิจฉา ทางออกข้อนี้จึงอยู่กับการศึกษาไตรสิกขาที่ต้องเน้นขยายการค้นคว้าฝึกฝน “อริศีล” ให้ถึงขั้นถึงขั้นมีผลขึ้นในจิตตน เพื่อส่งผลให้มีอริจิต อริปัญญาครบถ้วนต่อไป

1.6.3.3 วัฒนธรรมชาวโศก ต้องยอมรับว่ากลุ่มชาวโศกนับพัน และแนวร่วมนับหมื่นล้วนรู้แล้วว่าพัฒนาการการเรียนรู้ฝึกฝนปฏิบัติธรรมในวิถีการดำเนินชีวิตรูปแบบโศกมีจุดเด่นอยู่ที่สอดคล้องรองรับวัฒนธรรมไทยท้องถิ่นทุก ๆ ภาคได้อย่างน่าชื่นชม จนเป็นฐานที่ตั้งรองรับ “วัฒนธรรมโศก” ได้อย่างแข็งแรงมั่นคงชัดเจนยิ่งขึ้นมาตลอดกว่า 4 ทศวรรษ ว่ามีสนามพลังเหนี่ยวนำผู้คนทั่วไปและชาวพุทธที่สนใจให้ปรับปรุงแก้ไขพฤติกรรมเป็นศีลแต่ละข้อเพื่อให้ตีแตกกิเลสตัวทุกข์ใหญ่ ไปทำลายความเป็นตัวตนขั้นหยาบ จนสาวถึงต้นเหตุสมุทัยคือความอยากหรือตัณหาให้ลดละเบาบางลง ความสงบใจของสมาธิพุทธเป็นตัวชี้วัดการพ้นจากศีลลัทธปรามาสจนเกิดอริปัญญา พ้นจากวิจิกิจฉาเมื่อตั้งสมจณถึงระดับเห็นอนัตตาของกิเลสในจิตตนได้จริงไปตามลำดับจาก หยาบ กลาง ละเอียด ตามฐานศีลเบื้องต้น (ศีล 5) ท่ามกลาง (ศีล 8 ศีล 10) ขึ้นปลาย (ศีล 10 และ โอวาทปฏิบัติโมกข์ศีล)

ทางออกข้อนี้จึงอยู่กับการศึกษาไตรสิกขาที่ต้องเน้นขยายภาคฝึกฝนปฏิบัติอริศีลที่มีผลให้จิตมีคุณภาพเจริญและละบริสุทธียิ่งขึ้นเป็น “อริจิต” มากขึ้น ให้เห็นสภาวะจริงจน มีอริปัญญาเข้าถึงธรรมได้เป็นองค์ความรู้ในระดับ “วิชาทัศน์”

1.6.3.4 วัฒนธรรมแนวทางตะวันตกโดยเฉพาะแนวทางการของกลุ่ม Ken Wilber ซึ่งมีปรัชญาว่าทุกคนถูกต้อง (Everybody is right) หมายถึงสิทธิความชอบธรรมของจุดยืนในระดับ (Stage) และสภาวะของจิตสำนึก (State of Conscious) ในระดับนั้น ๆ ของแต่ละคน ซึ่งแม้จะดูว่าเป็นเรื่องไกลตัว แต่ความน่าสนใจอยู่ที่ว่าเป็นเรื่องปัจจุบันที่มีแนวโน้มเป็นกระแสนาคดอันใกล้ ที่กำลังก่อตัวเป็นการขับเคลื่อน (Movement) ของกระบวนทัศน์ใหม่ (New Paradigm) เช่น

เมื่อประมาณ 30 - 40 ปีที่แล้ว แนวคิดเรื่องมลพิษ สิ่งแวดล้อมของโลกในขณะนั้นเป็นเรื่องใหม่ ไม่น่าเชื่อถือ แต่จากปัญหาที่เกิดขึ้นอย่างต่อเนื่อง ทำให้ความรู้ดังกล่าวได้รับและพัฒนาขับเคลื่อนมาเป็นกระบวนการที่คนส่วนใหญ่นำมาใช้ได้ตระหนักรู้และพยายามมีส่วนร่วมด้วยช่วยกันอย่างเข้มแข็งกว้างขวางมากขึ้น

แนวทางบูรณาการปฏิบัติ (Integral Practices) เป็นข้อดีที่รวบรวมแนวทางฝึกฝนแนวคิดปฏิบัติ และการฝึกจิตทำสมาธิ (Meditation) จากทั่วโลกที่มีผลยกระดับจิตสำนึกของมนุษยชาติให้ดีขึ้น อีกทั้งยังเป็นที่ยอมรับได้ในความหลากหลาย แต่ช่วยเหลือสมรรถภาพบูรณาการร่วมกันในระดับโลก (World centric) เป็นพื้นที่ของนานาวัฒนธรรมโลก (World spaces) ดังนั้นแนวทางปฏิบัติของชาวพุทธอโศกในวัฒนธรรมปรัชญาของเศรษฐกิจพอเพียง จึงไม่อยู่ที่ว่าแตกต่างจากแนวทางบูรณาการปฏิบัติอย่างไร แต่อยู่ที่สามารถพิสูจน์ผลว่าช่วยเหลืออนุเคราะห์เกื้อกูลโลกหรือโลกาภิวัตน์ได้ จนเป็นที่รู้เข้าใจและได้รับการยอมรับในระดับหนึ่งทั้งในประเทศและบางส่วนของต่างประเทศ

ทางออกข้อนี้จึงอยู่กับการศึกษาไตรสิกขาที่ต้องศึกษาค้นคว้าอริสัจธรรมที่ช่วยให้มีการเข้าถึงอย่างแจ่มแจ้งใน “อริปัญญา” จนแสดงชัดเจนถึงญาณทัสสนะระดับต่าง ๆ สูงขึ้นเป็นไปได้จริงตามลำดับจนถึงระดับสูงสุดของวิญญานขั้นอันติมะ (ultimate spirit) เป็นองค์ความรู้ในระดับ “วิชาทัศน์เชิงบูรณาการ”

1.6.3.5 นับเป็นเรื่องโชคดีที่การศึกษาค้นคว้าองค์ความรู้ของ “อริสัจ-อริปัญญา” เป็นเนื้อหาสาระธรรมของชุดองค์ความรู้จรณะ 15 วิชา 8 ที่นำสู่ความเป็นผู้มีวิชาจรณะสัมปันโน ซึ่งก็เป็นผู้ที่มีการเปลี่ยนผ่านพัฒนาตน (transpersonal) จนเป็นผู้มีวิญญานขั้นอันติมะได้นั่นเอง และเป็นที่น่ายินดีที่ระดับอันติมะนี้สามารถเข้าถึงได้ 4 กลุ่มบุคคลคือ อริบุคคล 4 เหล่าที่สอดคล้องกับหลักพื้นฐานของพฤติกรรมแต่ละฐานศีลสูงขึ้น ไปจนสูงสุด และพฤติกรรมที่ดีอันเป็นคุณลักษณะของศีล เป็นเรื่องความสัมพันธ์ต่อกันของมนุษย์ที่ยอมรับกันในทุกลัทธิศาสนาของโลก ที่เป็นความจำเป็นอย่างยิ่งที่ต้องเปลี่ยนแปลงด้วยการลงมือกระทำ (ไม่ใช่เพียงแต่คิดนึกว่าเข้าใจอยู่ในใจ) ในการชะลอ “หายนธรรม” ให้มีโอกาสพลิกผันเข้าสู่ “อารยธรรม” เพื่อก้าวข้ามพ้นวิกฤตโลกทั้งมวลไปได้ในที่สุด

1.7 ประโยชน์ที่คาดว่าจะได้รับ

1.7.1 ประโยชน์ที่คาดว่าจะเกิดมีในแนวทางบูรณาการจตุรภาค ได้แก่

1.7.1.1 ในระดับปัจเจกบุคคลทั่วไป สามารถเรียนรู้วิถีธรรมในการพัฒนาจิตวิญญานของตนได้ทุกระดับ ขึ้นอยู่กับความสนใจและความสามารถ ฝึกฝนในการดำเนินชีวิต

ตามปกติประจำวันด้วยหลักสัมมาอริยมรรคมีองค์ 8 ไปในครรลองความก้าวหน้าตามลำดับของหลักปฏิบัติทางระ 15 วิชา 8

1.7.1.2 ในกลุ่มบุคคลทั่วไป สมาชิกในองค์กรในวิถีชุมชนที่สามารถกระทำหน้าที่ “การงาน คือการปฏิบัติธรรม” อยู่บนการพัฒนาปรับปรุงพฤติกรรม ด้วยกระบวนการทัศน์ใหม่ ว่าฐานศีล คือ รากฐานของชีวิต ที่มีมุมมองทางบวกว่ายังมีฐานศีลมากขึ้น สูงขึ้น เท่าใด (ฐานศีล 5 ศีล 8 ศีล 10 เป็นต้น) ก็เปรียบเหมือนมีเสาเข็มที่ใหญ่ลึก ย่อมมีรากฐานใหญ่แข็งแรงรองรับอาคารสูงใหญ่มากขึ้น คู่เคียงกับความเจริญก้าวหน้าอย่างมั่นคงของจิตวิญญาณมนุษย์ ที่ยกระดับสูงขึ้น จนถึงขั้นพ้นทุกข์ได้ เป็นอริยบุคคล 4 ตามลำดับ

1.7.1.3 มีประโยชน์ต่อสังคม ที่มีวิถีพอเพียงชีวิตตามปรัชญาของเศรษฐกิจพอเพียง มีชีวิตพออยู่พอกิน สงบสันติ รู้รักสามัคคีตามหลักพรหมวิหาร 4 คือ เมตตา กรุณา มุทิตา อุเบกขา เป็นพื้นฐานของจิตสำนึกสาธารณะอยู่ในระบบโครงสร้างสังคมทุกภาคส่วนทุกระดับ ได้มากขึ้น

1.7.1.4 เป็นประโยชน์ต่อโลกสิ่งแวดล้อม ด้วยการดำเนินวิถีชีวิตโลกบูรณาการที่มีความสมดุลในการพัฒนาโลกทางวัตถุและโลกทางจิตวิญญาณของมนุษย์ที่ได้รับการพัฒนายกระดับสูงขึ้นแล้วอย่างแท้จริงเท่านั้น จึงจะช่วยเหลือมนุษย์บนดาวเคราะห์โลกดวงนี้ ให้สามารถก้าวข้ามผ่านวิกฤตโลกร้อน วิกฤตมลภาวะ วิกฤตพลังงาน และวิกฤต มหันตภัยร้ายของไฟฟระกะไฟโทสะ ไฟโมหะ ที่ลูกใหม่จิตวิญญาณมนุษย์อยู่ให้ดับมอดลง เป็นความเย็นระดับโลกและพื้นฟูธรรมชาติสิ่งแวดล้อมเพื่อความผาสุกในชีวิตของลูกหลานรุ่นต่อ ๆ ไป อันเป็นพันธกิจพิเศษเร่งด่วนของมนุษยชาติในยุคศตวรรษที่ 21 นี้ ด้วยองค์ความรู้ที่เป็นแนวทางบูรณาการของตะวันตกและชุดองค์ความรู้ตะวันออก ที่มีความชัดเจนในการนำพาจิตวิญญาณให้รอดพ้นจากกิเลสอันมีต้นเหตุมาจากความไม่รู้หรืออวิชชาให้หมดไปตามลำดับ

1.7.2 ประโยชน์ที่คาดว่าจะเกิดในอุดมการณ์พันธกิจของชาวพุทธ ในการสืบสานพุทธชีวิตให้ยืนยาวไปไม่น้อยกว่า 3,000 ปี ซึ่งความจริงอายุของตัวเลขปีก็เป็นเพียงค่าสัมพันธภาพ แต่การช่วยเหลือดวงจิตวิญญาณของมนุษยชาติในเข้าสู่เส้นทางพ้นทุกข์ได้จริง ตามครรลองวิถีชีวิตประเสริฐ 4 ประการ (อริยสัจ 4) อันเป็นสากลสัจจะนั่นแหละคือ พุทธชีวิตที่มีปรมาตถ์จะถึงระดับอันติมะ (Absolute truth) ในยุคกาลที่โลกแคบเล็กลง จนเกิดมีสังคมโลกออนไลน์ การที่มนุษย์ช่วยมนุษย์ให้รอดพ้นทุกข์จากภัยร้ายของกิเลสตัณหา ก็น่าจะมีประสิทธิผลเป็นทวีคูณ ถ้ามีผู้รู้จริงมีการศึกษาเรียนรู้ฝึกฝนได้ผลจริงในจรณะ 15 วิชา 8 จนเป็นความเจริญของจิตวิญญาณ 6 ระดับ (ที่เทียบเท่ากับจิตสำนึกของตะวันตก 10 ระดับสูงสุดถึงขั้นอันติมะ (Ultimate) เหมือนกัน) แต่เหนือกว่าภูมิรู้ตะวันตกในความชัดเจนที่สามารถหมุนรอบเป็นความเจริญของอริยบุคคล 4 เหล่าได้ตามฐานศีล ลักษณะเช่นนี้จะทำให้มนุษยชาติสามารถได้รับประโยชน์ได้ง่ายโดยทั่วถึงกัน

ในทฤษฎีของทุกสรรพสิ่ง (Theory of Everything) ซึ่งในงานวิจัยของชนพล พันธเสน (พ.ศ. 2549) ได้กล่าวถึงองค์ความรู้บูรณาการเป็นบางส่วนดังนี้

1.9.1.1 แก่นปรัชญาของวิลเบอร์อยู่ที่แนวคิดส่วนหนึ่งของทั้งหมด เรียกสั้น ๆ ว่า โฮลอน (Holon) ซึ่งต้นคิดมาจากอาเธอร์ คอสตเลอร์ (Arther Koestler) เป็นการอธิบายถึงการคลี่คลายของพัฒนาการของสรรพสิ่งด้วยทั้งสสารวัตถุจนถึงจิตวิญญาณตั้งแต่กำเนิดจักรวาลจนถึงยุคปัจจุบันและต่อไปในอนาคต เป็นเหตุให้ต้องมีการศึกษาค้นคว้าองค์ความรู้ชนิดนี้มากขึ้น

1.9.1.2 จตุรภาคแห่งอภิจักรวาล มาจากความเข้าใจเรื่องโฮลอนเป็นพื้นฐานของวิวัฒนาการและพัฒนาการในพื้นที่ดำรงอยู่ (sphere) ของสิ่งต่าง ๆ ในโลกนี้ตั้งแต่หยาบต่ำสุดจนถึงละเอียดสูงสุดได้แก่พื้นที่ทางกายภาพ (Physiosphere/Matter) พื้นที่ทางชีวภาพ (Biosphere/Life) พื้นที่ทางสภาวะจิต (Noosphere/Mind) สูงละเอียดไปจนถึงสภาวะวิญญาณชั้นสูง เช่น เทพหรือพระเจ้าต่าง ๆ (Theosphere/Spirit) จึงนำมาสู่ความรู้ที่เป็นระดับชั้น (levels) อย่างต่อเนื่องของสสาร (Matter) ผู้ชีวิตที่มีร่างกาย (Life/Body) ผู้จิตใจ (Mind) ผู้สภาวะละเอียดของจิต (Soul) จนถึงสภาวะของจิตที่หลอมรวมเข้ากับธรรม (Spirit)

1.9.1.3 จากโครงสร้างองค์ความรู้ที่สำคัญของโฮลอนเรื่องสสาร (Matter) สู่กาย (Body) สู่ใจ (Mind) สู่จิต (Soul) สู่วิญญาณ (Spirit) เมื่อนำมาประกอบกับองค์ประกอบที่เกี่ยวข้องกับมนุษย์เป็น 4 ด้านใหญ่ จึงนำมาซึ่งความรู้ที่เรียกว่า จตุรภาคของพัฒนาการมนุษย์ ได้แก่

ด้านบนซ้ายคือด้านในของปัจเจก (นามธรรมส่วนบุคคล) หมายรวมถึงเจตนารมณ์จิตสำนึก

ด้านบนขวาคือด้านนอกของปัจเจก (รูปธรรมส่วนบุคคล) หมายรวมถึงพฤติกรรมและการทำงานของร่างกายอวัยวะต่าง ๆ ด้วย

ด้านล่างซ้ายคือด้านในของกลุ่มบุคคล (นามธรรมของหมู่กลุ่ม) หมายรวมถึงวัฒนธรรมหรือการให้คุณค่าหรือโลกทัศน์ที่ชาวชุมชนใช้ร่วมกัน

ด้านล่างขวาคือด้านนอกของกลุ่มบุคคล (รูปธรรมของหมู่กลุ่ม) หมายถึง ธรรมชาติแวดล้อมรวมถึงโครงสร้างและระบบจัดการต่าง ๆ ของสังคม

โครงสร้างสังคมทั้งหมดนี้เป็นองค์รวมทั้ง 4 ด้าน หรือจตุรภาคที่ประกอบกันเพื่อให้ชีวิตมนุษย์ดำรงอยู่ได้ (Wilber, 2000C pp. 15, 10: 32-34)

งานวิจัยนี้ศึกษาค้นคว้าองค์ความรู้แนวทางบูรณาการของพัฒนาการของมนุษย์มีรูปแบบที่เหมาะสมคือการพัฒนาคนตามหลักปรัชญาของเศรษฐกิจพอเพียง อันมีภาวะเชิงประจักษ์ของชุมชนชาวอโศกหลายแห่งรวมกัน ที่มีโครงการนำร่องร่วมกับมหาวิทยาลัยอุบลราชธานีคือการพัฒนาชุมชนฝึกฝนพอเพียงตามหลักปรัชญาของเศรษฐกิจพอเพียง โดยมีพัฒนาการลดละกิเลส ความอยากของมนุษย์ตามทฤษฎีหลักของพฤติกรรมนำสู่ปัญญาขั้นพ้นทุกข์

คือ จรณะ 15 วิชชา 8 อันนำมาสู่ผลอันเป็นสมณะหรือสามัญญผล ให้เป็นผู้ถึงพร้อมด้วยความรู้และพฤติกรรมโลกุตตระหรือวิชาจรณสัมปันโน และเพื่อความง่ายขึ้นในการติดตามงานศึกษาค้นคว้าสู่โลกุตตระ จึงมีการแบ่งลำดับงานวิจัยดังนี้

1.9.2 บทที่ 2 การศึกษาองค์ความรู้แนวทางบูรณาการ (Integral Approach) ที่สัมพันธ์กับองค์ความรู้วิชาจรณสัมปันโน จรณะ 15 วิชชา 8 และปรัชญาของเศรษฐกิจพอเพียง (ทบทวนวรรณกรรม) เป็นบทหนึ่งในงานทบทวนวรรณกรรมที่เน้นการศึกษาองค์ความรู้ตะวันตกในแนวทางบูรณาการกับองค์ความรู้ปรัชญาของเศรษฐกิจพอเพียงและวิชาจรณสัมปันโนได้อย่างไร

ในบทนี้ได้ออกเอา “ทางสายกลาง” หรือมัชฌิมาปฏิปทาเป็นหลักสำคัญของเส้นทางพัฒนาจิตวิญญาณมนุษย์สู่การก้าวข้ามพ้นความไม่รู้ (อวิชชา) ด้วยการไม่สุดโต่งไปใน 2 ฝั่งของทางแห่งความทุกข์คือ การเสพย์ทางวัตถุมากเกินไป กับการทรมานตนในการยึดติดกับตัวตนหรืออัตตามากเกินไป ทางสายกลางเป็นแก่นของการพัฒนาจิตวิญญาณมนุษย์ในปรัชญาของเศรษฐกิจพอเพียงที่มีมุมมอง 3 ด้าน (triangulation) ได้แก่ มุมมองจากฐานทฤษฎีระบบ (systemstheory) ฐานการวิเคราะห์เชิงระบบ (system analysis) ฐานภาพรวมของการเรียนรู้และฝึกปฏิบัติที่มี “เป้าหมาย – กระบวนการ – วิธีการปฏิบัติ” (systematic learning and practicing) ให้ครบถ้วนได้อย่างไรที่จะสะท้อนให้เห็นว่า หัวใจของปรัชญาของเศรษฐกิจพอเพียงนั้น คือในทุกพฤติกรรมต้องกำกับด้วยคุณธรรมเสมออันเกิดจากการบ่มเพาะในสัมมาอาริยมรรคมีองค์ 8 ในวิถีชีวิตประจำวันซึ่งก็คือไตรสิกขา ที่สามารถยกระดับสู่โลกุตตระ ด้วยพื้นฐานองค์ความรู้ที่ประมวลมาจากหนังสือพอ หลักธรรมแห่งความพอเพียง บทพระธรรมนิพนธ์ของสมเด็จพระญาณสังวร สมเด็จพระสังฆราชสกลมหาสังฆปริณายก โดยยกหลักธรรมสันโดษชี้ชัดถึงใจที่รู้จักพอ โดยเริ่มจากกรรมที่เป็นสุจริตธรรมด้วยการถือศีล 5 ละอบายมุข เป็นศีลขั้นอันเป็นอริยะ มีอินทรีย์สังวรสำหรับการรับรู้และระงับความรู้สึกพอใจ (สุข) ไม่พอใจ (ทุกข์) ทางทวาร 6 เป็นอินทรีย์สังวรอันเป็นอริยะ มีการสำรวมการบริโภคและอุปโภคอย่างมีสติสัมปชัญญะอันเป็นอริยะ จึงทำให้เกิดความพอเพียงหรือสันโดษอันเป็นอริยะ มีผลทำให้จิตใจดีขึ้นจนก้าวข้ามพ้นเรื่องเศร้าหมองของจิตหรือนิเวศน์ได้จิตใจยังลงสู่ความสงบมั่นคงอย่างมีปัญญาในฉาน 4 ซึ่งเป็นพื้นฐานของการรู้รักสามัคคีด้วยพรหมวิหาร 4 ที่นำสู่วิชา 8 อันทำให้เข้าถึงอริยสัจ 4 ได้ ทั้งหมดนี้รวมเป็นไตรสิกขาหรือทางสายกลางอันเป็นอริยะที่เป็นแก่นแกนซึ่งมีผลเป็นสมณะได้ทำให้ปรัชญาของเศรษฐกิจพอเพียงยกระดับขึ้นสู่โลกุตตระได้

“ทางสายกลาง” เป็นหลักปรัชญาการดำเนินชีวิตใน “วิถีโลกบูรณาการ” ที่สมควรนำเสนอใน “ภาควัฒนธรรมโลก” ให้เป็นประโยชน์กับมนุษยชาติทั้งมวลได้ นอกจากนี้ทางสายกลางยังเป็นวิธีการปฏิบัติที่เป็นรูปธรรมของ “วิถีพอเพียง” ในหลักปรัชญาของเศรษฐกิจพอเพียงที่

สามารถขับเคลื่อนใน “ภาคสังคมสิ่งแวดล้อม” อย่างเป็นระบบทุกภาคส่วน ทั้งภาครัฐและเอกชนทุกระดับชั้นของการบริหารทุนที่เหมาะสมได้แก่ ทุนมนุษย์ ทุนทางสังคมและวัฒนธรรมทุนสิ่งแวดล้อมและทรัพยากรธรรมชาติ ทุนทางกายภาพให้เกิดผลมีความสุขที่เป็นความสงบ ร่มเย็น สานติสุขแก่ตัวเองครอบครัวชุมชนองค์กรสังคม ประเทศชาติ จนถึงสังคมโลกมีความยั่งยืนความสมดุลและความมั่นคง

1.9.3 บทที่ 3 การพัฒนาชุมชนตามหลักปรัชญาของเศรษฐกิจพอเพียง ตามทฤษฎีหลัก จรรยา 15 วิชชา 8 ที่ปฏิบัติในกลุ่มชาวโศกมองตามกรอบบูรณาการของกลุ่ม Ken Wilber (ทบทวนวรรณกรรม – ต่อ) เป็นอีกบทในงานทบทวนวรรณกรรมที่ค้นคว้าองค์ความรู้วิชาจรรยา 15 วิชชา 8 ที่เป็นทฤษฎีหลักของชาวโศกซึ่งมีพัฒนาการตามแนวทางปรัชญาของเศรษฐกิจพอเพียงตามกรอบบูรณาการของจตุรภาคได้อย่างไร

ในบทนี้ได้ขยายผล “ทางสายกลาง” อันเป็นนามธรรมในบทที่ 2 ให้เป็นรูปธรรมชัดเจนจับต้องได้เป็นภาวะเชิงประจักษ์ได้จริงด้วยการนำเสนอปรัชญาเศรษฐกิจพอเพียงต่อชาวโลกที่สามารถมีหน่วยวัดระดับชุมชนที่เข้มแข็งได้แก่ ชุมชนฝึกฝนเศรษฐกิจพอเพียงชาวโศก

การเริ่มต้นองค์ความรู้ของวิชาจรรยา 15 วิชชา 8 ที่มีในสามัญญผลสูตร ให้เข้าใจง่ายและปรับพื้นฐานเพื่อมีปัญญาผู้ชัดในวิถีชีวิตพอเพียงที่เพิ่มพูนปัญญาพื้นความไม่รู้ด้วยวิชา 8 ทำให้เข้าถึงอริยสัจ 4 ได้ในที่สุด (ดังมีรายละเอียดในบทที่ 2 แล้ว) แต่ทั้งนี้ต้องมีการสังวรศีล 5 ให้เป็นศีลองค์แห่งมรรคที่มีทั้งสัมมาทิฐิ 10 และสัมมาสังกัปปะ 3 ทำงานร่วมกันอย่างมีผลให้พ้นทุกข์ได้ตามลำดับ

“ทางสายกลาง” ที่เป็นการเรียนรู้และฝึกฝนไตรสิกขาขั้นสูงขึ้นเป็นขั้นอธิหรือจรรยา 15 วิชชา 8 ในเสขปฏิปทาสูตร ได้ยกพระราชดำรัสของพระบาทสมเด็จพระเจ้าอยู่หัวรัชกาลที่ 9 ที่สะท้อนหมวดธรรมส่วนใหญ่ในจรรยา 15 วิชชา 8 เพื่อให้เข้าใจและปฏิบัติได้โดยง่ายแก่พสกนิกรทั่วไป สำหรับกลุ่มชาวโศกมีพื้นฐานความรู้การปฏิบัติตามหลักจรรยา 15 วิชชา 8 เป็นอย่างดี ทั้งนี้ก็เพราะมีคำสอนอย่างลึกซึ้งของผู้นำทางจิตวิญญาณให้กับชาวโศกคือ สมณโพธิธิราช จึงได้นำเอาบทสัมภษณ์ (คู่มือจากการถอดเทปสัมภษณ์อย่างครบถ้วนในภาคผนวก) จากคำถามเจาะจงถึงองค์ความรู้ของไตรสิกขาสัมพันธ์กับจรรยา 15 วิชชา 8 สติปัญฐาน 4 โพชฌงค์ 7 และโพธิปักขิยธรรมอย่างไรบ้าง ที่ายที่สุดได้ประมวลภาพรวมของ 5 หมวดธรรมสำคัญที่ทำให้เห็นถึงวิชาจรรยา 15 วิชชา 8 ได้ชัดเจนขึ้นได้แก่ หมวดธรรมอาหารของอวิชชา กับวิชา สามัญญผล จรรยา 15 วิชชา 8 และหมวดกุศลศีลที่พาไปถึงอรหัตผลตามลำดับ

1.9.4 บทที่ 4 ระเบียบวิธีวิจัย ระเบียบวิธีการวิจัยมีการออกแบบการวิจัยและวิธีการวิจัยที่เหมาะสมอย่างไร

ในบทนี้ได้ดำเนินเป็น 6 ขั้นตอนได้แก่ ประชากรศึกษา แนวทางการจัดระเบียบข้อมูลแนวคิดปรัชญาระเบียบวิธีวิจัย วิธีการวิจัย การตรวจสอบความถูกต้องน่าเชื่อถือตรงประเด็น แล้วทำการสรุปงานวิจัย

งานวิจัยนี้ใช้สองแนวคิดปรัชญาระเบียบวิธีวิจัย ได้แก่ แนวทางปรากฏการณ์วิทยา (Phenomenology) ตามกรอบของพหุวิชาการใช้ในการทำบันทึกข้อมูล 4 บริบทในการพัฒนา และแนวทางบูรณาการญาณวิทยา (Integral Epistemology) ตามกรอบพหุนิยมบูรณาการวิธีวิจัย (Integral Methodological Pluralism) ใช้ในการเขียนงานวิจัย 4 วิธีชีวิต

ปรากฏการณ์วิทยา 2 แนวคือ แนวอุตรวิสัย (Transcendental Phenomenology) ของเอ็ดมันด์ ฮัสเซน (1859 – 1938) โดยเน้นประสบการณ์ (สภาวะจิต) ที่ลึกซึ่งเข้าถึงธรรมชาติ (สภาวะธรรม) นั้น ๆ ของมัน ใช้กับการบันทึกข้อมูลบริบทที่ 1 ประสบการณ์ภายในจิตใจเมื่อปฏิบัติ จรรยา 15 วิชา 8 กับแนวอรรถปริวรรต (Hermeneutic Phenomenology) ของไฮด์เดกเกอร์ (1889 – 1976) โดยมองผ่านสิ่งที่ปรากฏ (Appearance) ไปยังความหมายที่ลึกซึ่งภายในใช้กับการบันทึกข้อมูลที่เหลืออีก 3 บริบท ซึ่งเจาะลึกเข้าไปในความหมายของจรรยา 15 วิชา 8

วิธีการวิจัยมี 6 ขั้นตอน ได้แก่

(1) ศึกษาทบทวนเอกสารและสัมภาษณ์ เช่น เรื่องเศรษฐกิจพอเพียงกับ ศ.ดร.อภิชาติ พันธเสน เรื่องวิชาจรณสัมปโนกับสมณโพธิรักษ์

(2) พัฒนาเครื่องมือสัมภาษณ์แบบไม่มีโครงสร้าง

(3) ปรับปรุงเครื่องมือตามคำแนะนำของผู้ทรงคุณวุฒิ คือ อาจารย์ที่ปรึกษาและทางด้านหลักธรรมโดยสมณโพธิรักษ์

(4) เก็บรวบรวมข้อมูลและสัมภาษณ์กลุ่มตัวอย่างหรือผู้ให้ข้อมูลหลักแบบไม่มีโครงสร้าง แบบประเด็นเจาะจง และแบบเจาะลึก

(5) สังเคราะห์ข้อมูลและวิเคราะห์ข้อมูลจากเอกสาร การสัมภาษณ์ และจากเทคนิคกึ่งเดลฟาย (semi Delphi)

(6) เขียนรายงานการวิจัย เครื่องมือวิจัยได้แก่ การสัมภาษณ์แบบไม่มีโครงสร้าง เทคนิคกึ่งเดลฟาย การเข้าร่วมเสวนากลุ่ม การเข้าร่วมกิจกรรมสำคัญของชุมชน และการสังเกตอย่างมีส่วนร่วมแบบยืดหยุ่น

1.9.5 บทที่ 5 จรรยา 15 วิชา 8 และเศรษฐกิจพอเพียงในระดับโลกุตตระ (บทวิเคราะห์) เป็นบทหนึ่งในการวิเคราะห์แบบเจาะลึกถึงหลักและวิธีการปฏิบัติของจรรยา 15 วิชา 8 ให้ไปสู่ โลกุตระอย่างไร และศึกษาเจาะลึกภาวะเชิงประจักษ์ที่สัมพันธ์ถึงมิติการพัฒนามนุษย์ตามหลักปรัชญาของเศรษฐกิจพอเพียง สามารถก้าวขึ้นสู่ระดับ โลกุตระจากผลของการพัฒนาชุมชนชาวโศก 3 ระดับ ที่นำเสนอตามกรอบทฤษฎีระบบ (systems theory)

ในบทนี้ได้วิจัยค้นคว้าเจาะลึกถึงขั้นสามารถอธิบายตีความเชื่อมโยงหมวดธรรมสำคัญต่าง ๆ ที่นำพายกระดับสู่โลกุตระแบบเข้ากันได้โดยประการเดียวและไม่แย้งกันเป็นประการอื่นได้อย่างไร เช่น ไตรสิกขา วิปัสสนาภาวนารูปนาม กิจของอริยสัง 4 ให้ประสานกับองค์ความรู้ของวิชา 8 เริ่มจาก ข้อแรกคือ วิปัสสนาญาณในโครงสร้างของญาณ 16 หรือโสฬสญาณ ซึ่งเป็นปัญญาสัมปทา ที่เกิดจากการปฏิบัติจรณะ 15 วิชา 8 ได้ไปตามลำดับของความเจริญขึ้นทางจิตวิญญาณในชีวิตประจำวันของฆราวาสฐานศีล 5 บนเส้นทางเอกของข้อปฏิบัติมีสติเป็นประธานหรือสติปัญญา 4 ในสัมมาอริยมรรคมีองค์แปด จนเข้าถึงผลสองคือ รู่ชอบหรือสัมมาญาณและหลุดพ้นชอบหรือสัมมาวิมุตติด้วยธรรมที่เป็นองค์แห่งการตรัสรู้หรือโพชฌงค์ 7 ที่พัฒนาคลี่คลายให้สมบูรณ์ขึ้นทั้งโลกจิตวิญญาณ (ในตน) ออกมาถึงความสมดุลลงตัวกับการพัฒนาโลกวัตถุ (นอกตน) ได้ตามหลักธรรมอันเป็นฝักฝ่ายแห่งความตรัสรู้หรือโพธิปักขิยธรรม 37 ที่ทำได้ไม่เฉพะปัจเจกบุคคล แต่เป็นชุมชนหรือหมู่กลุ่มสังฆะให้สมบูรณ์ในกำลังปัญญา 4 พันภัย 5 มีศีล 5 ละอบายมุขเป็นภูมิคุ้มกันเบื้องต้นได้ เพราะเป็นเส้นทางโลกุตระด้วยมีการลดละกิเลสค้นหาอุปาทาน อนุสัย อาสวะอันเป็นหัวข้อปฏิบัติตามขั้นตอนที่ระบุนในหลักปฏิจกสมุปปาท ในมทานิทานสูตร โดยเน้นที่ส่วนผัสสะปัจจุบันให้มีสติระลึกรู้กิเลสหายากลางละเอียดยุได้แล้ว มีเวทนาที่พัฒนาการดับค้นหาสามลงจริงอย่างต่อเนื่องจึงได้เวทนา 108 ครอบถ้วนจนพ้นอุปาทานสี่ ในภพทั้งสามมาตามลำดับคือ กามภพ รูปภพ อรูปภพ จึงดับชาติโลกิยะที่เป็นทุกข์ด้วยความเป็นอริยภูมิ 4 ระดับของอริยบุคคล 4 เข้าถึงอริยสัง 4 ทั้งสังขญาณ กิจญาณ กตญาณ จึงเป็นพื้นฐานองค์ความรู้ทำให้เป็นผู้มีวิชาจรณสัมป็นโนได้ในฐานศีล 5 ของฆราวาสเบื้องต้น คือ พระโศคาบันให้เห็นเป็นปริยัติที่ชัดเจน เห็นภาพรวมอันเป็นประโยชน์ต่อการปฏิบัติและทำให้เข้าถึงผลของธรรมหรือปฏิเวธเบื้องต้นได้คือ การเริ่มเข้ากระแสนิพพานได้สำเร็จ

1.9.6 บทที่ 6 บทตรวจสอบความเป็นจริง (Validity) ขององค์คุณความเป็นโลกุตระและตัวแบบพัฒนาการของอริยชน เป็นบทตรวจสอบความเป็นจริง (validity) ขององค์คุณความเป็นโลกุตระซึ่งก็คือหลักเกณฑ์การตรวจสอบภาวะผลวิเคราะห์หรือปริยัติที่ระบุถึงความรู้ระดับปฏิเวธธรรมที่เป็นพุทธวจนะ เพื่อยืนยันความเป็นจริงที่เกิดขึ้นตามการปฏิบัติธรรมของพระพุทธเจ้าคือจรณะ 15 วิชา 8 ที่แสดงผ่านมาแล้วในบทที่ 3 และบทที่ 5 เพื่อจะยืนยันว่าหลักปรัชญาของเศรษฐกิจพอเพียงไปถึงโลกุตระได้ถ้ามีผลอันเป็นสมณะตามที่พระพุทธองค์ทรงยืนยันในสามัญญผลสูตร เพราะได้ปฏิบัติตามคำสอนของพระองค์ท่านด้วยจรณะ 15 วิชา 8 เป็นมรรควิถีที่พระองค์เรียกว่าทางของผู้ปฏิบัติหรือพระเสขะหรือเสขปฏิบัติ

1.9.7 บทที่ 7 การวิเคราะห์ต่อยอดองค์ความรู้พุทธธรรมในแนวทางบูรณาการของกลุ่ม Ken Wilber โดยวิชาจรณสัมป็นโนและหลักปรัชญาของเศรษฐกิจพอเพียง เป็นอีกบทของการ

วิเคราะห์ในเชิงความสัมพันธ์เชื่อมต่อกับองค์ความรู้ตะวันตกด้วยองค์ความรู้วิชาจรณสัมปโน: จรณะ 15 วิชา 8

ในบทนี้ผู้วิจัยได้นำข้อมูลจากบททวนวรรณกรรมในบทที่ 2 อันเป็นองค์ความรู้บูรณาการของกลุ่ม KW มาใช้วิเคราะห์ในส่วนที่เกี่ยวข้องกับหลักพุทธธรรมจากบทที่ 3 โดยเปรียบเทียบกัน 3 ด้าน ได้แก่ ด้านที่ส่งเสริมสอดร้อยกันได้ 5 ข้อ โดยมีด้านที่เหมือนกันและมีมุมต่างกันซ้อนเชิงอยู่ใน 5 ข้อนี้อย่างไร และด้านที่กลุ่ม KW ไม่มีแสดงหรืออธิบายไม่ถึง โดยเปรียบเทียบกันในโครงสร้างของไตรสิกขาชั้นอริหวม 9 ข้อเป็นอริสิด อริจิต อธิปัญญาอย่างละ 3 ข้อให้เห็นชัดเจนว่าองค์ความรู้พุทธธรรมที่กลุ่ม KW แสดงไว้ยังไม่ถึงระดับโลกุตระอย่างไร

ที่น่าสนใจในบทนี้ คือ การนำเอาองค์ความรู้จากการวิเคราะห์ในบทที่ 5 ที่แสดงผลการพัฒนาจิตวิญญาณเข้าสู่โลกุตระได้ทั้งปัจเจกบุคคลและหมู่กลุ่มชุมชน อีกทั้งผ่านการตรวจสอบความเป็นจริงของโลกุตระในฐานศีล 5 ของฆราวาส โดยเทียบเคียงกับพุทธวจนะในบทที่ 6 มาแล้ว จึงนับได้ว่ามีความไม่ประมาทรอบคอบและระมัดระวังในการเตรียมความพร้อมระดับหนึ่งที่จะยกความรู้ขึ้นสู่ระดับปัญารอบรู้ในการสามารถบูรณาการหลักพุทธธรรมที่ไปถึงชั้นโลกุตระเข้าในจตุรภาคของกลุ่ม KW โดยเฉพาะในระดับกระบวนการขั้นความคิดที่ 3 ซึ่งเป็นระดับจิต ได้แก่ ชั้น psychic และชั้นทิพย์หรือ subtle และระดับวิญญาณ ได้แก่ ชั้นรูปหรือ causal และชั้นสูงสุดหรืออันติมะหรือ ultimate การต่อยอดความรู้ระดับญาณทัสสนะในธรรมะหรืออัมมญาณ 10 ข้อให้กับกลุ่ม KW เพื่อให้เห็นรายละเอียดพัฒนาการของโลกุตระธรรมที่สามารถบูรณาการเข้าไปในการดำเนินพัฒนาจิตวิญญาณของตะวันตกขั้นปลายสุด 4 ระดับได้อย่างไร

ปัญารอบรู้วัดกันที่การสามารถประยุกต์ใช้ได้ในการพัฒนาที่เกิดขึ้นจริงในหมู่กลุ่มชุมชนวัฒนธรรมที่มีแบบอย่างชัดเจน การวิเคราะห์ในเรื่องนี้ได้ใช้ฐานบูรณาการของจตุรภาคและโฮลอนบูรณาการ (integral-holonic) โดยมีตัวอย่างทั้งในประเทศและต่างประเทศเพื่อนำร่องมาสู่การวิเคราะห์ นำเสนอ “**ตัวแบบพัฒนาบูรณาการของชาวอโศก**” ที่แสดงให้เห็นมุมก้ำก้ำหน้าของการพัฒนาได้อย่างน่าสนใจ ในการที่สามารถเจริญได้ทั้งในจตุรภาคและโฮลอนบูรณาการ จึงทำให้ได้วงกลมที่มีสัดส่วนสมดุลทั้ง 4 ภาค ในขณะที่ตัวอย่างที่นำมาประกอบจะมีรูปร่างเว้าแหว่งหรือเจริญได้เป็นบางภาคไม่กระจายไปทั่วทั้ง 4 ภาค การพัฒนาทางจิตวิญญาณถึงขั้นกระบวนการความคิดที่ 3 อันมีผลออกมาเป็นรูปธรรมทั้งภายในคือ ปัจเจกบุคคลและภายนอกคือ หมู่กลุ่มสังคม ยังเป็นประเด็นที่กลุ่มบูรณาการเกลียวพลวัต (กลุ่ม SDi) รอเวลาในการสรุปนำเสนอ ในรายละเอียดเป็นองค์ความรู้ระดับมีที่ 9 คือ มีมสิคอรัล (coral) สำหรับขั้นโฮลอนบูรณาการหรือ integral – holonic ซึ่งเป็นชุดองค์ความรู้ในขั้นจิต (soul) และวิญญาณ (spirit) ที่ไม่ได้มีแต่เพียงในภาคนั้น (Q-“I”) เท่านั้น แต่ควรมีผลกระจายครบทั้งจตุรภาคแบบองค์รวมและบูรณาการได้จริง

1.9.8 บทที่ 8 บทสรุปงานวิจัย มี 2 แบบ คือ การสรุปแสดงผลสัมฤทธิ์ของงานวิจัยนี้ว่า ตรงกับคำถามวิจัยและวัตถุประสงค์วิจัยหรือไม่ กับการสรุปเพื่อประโยชน์ในการต่อยอดการวิจัยในอนาคตอยู่ 2 ประเด็น ได้แก่

1.9.8.1 โสตอนบูรณาการเป็นแก่นแกนในการเชื่อมต่อองค์ความรู้ระหว่าง แนวทางพุทธธรรมตะวันออกกับแนวทางบูรณาการตะวันตกด้วยความสัมพันธ์กับกิจของอริยสัจ 4 พันความไม่รู้เรื่อง โสตอนที่เกี่ยวเนื่องกับกาลทั้ง 3 ด้วยเวทนา 108 อย่างไร

1.9.8.2 ข้อเสนอแนะในงานวิจัยต่อยอดในอนาคตโดยวางแนวทางพื้นฐานความรู้และความเชื่อในพระพุทธศาสนาอย่างเป็นระบบ การจัดการแนวทางการเรียนรู้เป็นระบบโดยมีเป้าหมาย กระบวนการ วิธีการ และผลลัพธ์อย่างไร และการศึกษาค้นคว้าเพิ่มเติมเรื่องโสตอนบูรณาการในกระบวนขั้นความคิดที่ 3 ที่สัมพันธ์กับหลักพุทธธรรมชั้นสูง คือ พันความไม่รู้เรื่องอริยสัจ 4 กับพันความไม่รู้เรื่องปฏิจักษุสมุปปาตอย่างไร

ในบทนี้ได้สรุปตัวบ่งชี้ความสำเร็จด้วยความเข้าใจในจรณะ 15 วิชชา 8 เป็น 4 หมวดใหญ่ที่เป็นการทำกิจของอริยสัจ 4 จึงเป็นการดำเนินในเส้นทางโลกุตระตลอดสาย เพราะพระพุทธองค์ทรงวางไว้เป็นขั้นตอนดังนี้

จรณะชุดที่ 1 – 3 เพื่อก้าวข้ามพ้นกามภพในระดับจิตสำนึกหรือ self conscious
 จรณะชุดที่ 4 เพื่อก้าวข้ามพ้นรูปภพในระดับจิตใต้สำนึกหรือ subconscious
 จรณะชุดที่ 5 – 6 เพื่อก้าวข้ามพ้นทั้ง 2 ภพกับอรูปรูปภพในระดับจิตไร้สำนึกหรือ unconscious

เมื่อทำสำเร็จครบถ้วนสมบูรณ์จึงเป็นผู้มีสติสัมปชัญญะปัญญาที่มีคุณภาพขั้นสูงหรือ super conscious ของวิญญูณขั้นสูงสุดหรืออันติมะได้ ซึ่งจะต่างกับแนวทางตะวันตกในการพัฒนาจิตสำนึก โดยเริ่มจากจิตใต้สำนึก (subconscious) ยกระดับเป็นจิตสำนึก (self conscious) และขั้นปลายคือการเปลี่ยนผ่านทางจิตวิญญูณหรือ (transconscious)

สรุปประเด็นสำคัญของงานวิจัยนี้ให้ภาพรวมอย่างย่อของการพัฒนาจิตวิญญูณสูงขึ้นเป็นโลกุตระบุคคลอย่างชัดเจนเป็น 3 ขั้นตอน ได้แก่

ขั้นแรก คือ การเรียนรู้และฝึกฝนจรณะ 15 วิชชา 8 ในระดับบางพฤติกรรมไม่จำเป็นต้องครบฐานศีล เพื่อเรียนรู้ กระบวนการยกระดับจิตวิญญูณออกจากโลกวัตถุในระดับการเกาะเกี่ยวของจิตหรืออภพ ได้แก่ อบายภพ กามภพ รูปภพ อรูปภพ ในระดับไม่เกินฐานศีล 5 ทำให้รู้จักรายละเอียดเพิ่มขึ้นจากปุถุชนเป็นอริยชนขั้นต้น คือ โสดาบัน โดยขยายเป็นปุถุชน ยกระดับขึ้นเป็นกัลยาณชน ด้วยการมีสังวรพฤติกรรม โดยหลักไตรสิกขาขั้นต้น แล้วยกขึ้นเป็นโครตกุชน ซึ่งเป็นการฝึกฝนเรียนรู้เข้าไปถึงฐานกายจิตและธรรมด้วยไตรสิกขาขั้นอธิในการก้าวออกจากภพของจิตทั้ง 3 คือ กามภพ รูปภพ อรูปภพ จนมีญาณตัดโคตรครอบปุถุชนหรือ

โคตรภูญาณเข้าสู่ความเป็นอริยบุคคลขั้นต้นเพียงขั้นเดียวก่อน คือ พระโสดาบัน ซึ่งเป็นผู้ละขาดจากอภายภูมิหรือโลกอภายอันเป็นภูมิหยาบของกามภูมิหรือโลกกามทั้งหมดนี้มีในบทวิเคราะห์ บทที่ 5 ข้อ 5.1

ขั้นกลาง คือ การเรียนรู้พัฒนาการของอริยบุคคล 4 ระดับด้วยการปฏิบัติสัมมาสมาธิของพระอริยะหรืออริโยสัมมาสมาธิที่มีฐานศีลครบถ้วน และมีพัฒนาการของจิตวิญญาณของพระอริยบุคคล 4 ระดับ สัมพันธ์กับฐานศีลพร้อมกับการก้าวข้ามออกจากโลกทั้ง 4 เป็นภูมิของอริยบุคคล 4 คือ

ฐานศีล 5 ก้าวข้ามพ้นโลกอภาย (อภายภูมิ) เป็นโลกุตตรภูมิของ โสดาบัน
ฐานศีล 8 ก้าวข้ามพ้นโลกกาม (กามภูมิ) เป็นโลกุตตรภูมิของ สกิทาคามี
ฐานศีล 10 ก้าวข้ามพ้น โลกรูปจิต (รูปภูมิ) เป็นโลกุตตรภูมิของ อนาคามี
ฐานสูงกว่าศีล 10 ก้าวข้ามพ้นโลกทั้ง 3 และอรุณโลก เป็นโลกุตตรภูมิของอรหันต์

โดยมีความสัมพันธ์ให้เข้าใจง่ายขึ้นในบทที่ 6

ขั้นปลาย คือการเรียนรู้ศึกษาค้นคว้าในอนาคตที่จะขยายผลขององค์ความรู้ในยุคปัจจุบันของเทรวาทที่เน้นอยู่ 2 ภาคของปัจเจกบุคคล (individual) คือ ภาคฉัน (Q – “I”) และภาคมัน (Q – “IT”) ให้กระจายเต็มจตุรภาคไปถึง 2 ภาคของสังคมชุมชน (communal) คือ ภาคเรา (Q – “WE”) วัฒนธรรมโลก และภากระบบสังคมหรือภาคพวกมัน (Q- “ITS”) โดยศึกษาในภายภาคหน้าถึงเรื่องจตุรภาคและไฮลอนบูรณาการขั้นสูงที่ช่วยให้เข้าใจขั้นตอนของการตรัสรู้ตามเป็นผู้มีวิชาจรณสัมปันโนเป็นอริยบุคคล 4 ระดับไว้ในบทที่ 7 ซึ่งจะชี้ให้เห็นว่าพุทธธรรมที่แท้จริง ล้วนมีหินยานและมหายานอยู่ร่วมกันไม่แตกแยกหรือสังแยกได้เลย

การพันเทวนิยมด้วยหลักกรรมนิยาม ทำให้เข้าถึงปรมัตตัจจะได้จึงเป็นธรรมเนียมของพุทธถึงพร้อมในความเป็นอเทวนิยมที่มนุษย์รู้จักช่วยมนุษย์และโลกสิ่งแวดล้อมด้วยการดำเนิน “ทางสายกลาง” ในชีวิตประจำวันใน 4 วิธี คือ วิธีโลกบูรณาการ วิธีชุมชน วิธีพอเพียง และวิธีธรรม ซึ่งล้วนประมวลผลสัมฤทธิ์หยั่งลงใน “วิชาจรณสัมปันโน เพื่อการหลุดพ้นในกระบวนทัศน์บูรณาการ” อันเป็นความพยายามหนึ่งของผู้วิจัยให้ทันร่วมงานเฉลิมฉลองวาระมหาคุคมมงคลของ “สัมพุทธชยันตี” ที่พระพุทธเจ้าตรัสรู้บรรจบครบ 2,600 ปี เป็นขวัญกำลังใจที่พลิกฟื้นการดำเนินอุดมการณ์และพันธกิจในฐานฆราวาสให้กลับคืนความแข็งแกร่งและช่วยสืบสานพุทธชีวิตให้เจริญรุ่งเรืองยิ่งขึ้นสืบไป